



**ΚΟΙΝΩΝΙΚΟ ΠΟΛΥΚΕΝΤΡΟ**

Διοσκούρων 4 & Πολυγνώτου – ΑΘΗΝΑ – 105 55  
Τηλ. 2103310080, Fax: 2103310083  
E-mail: info@kpolykentro.gr

## **Τριμηνιαία ενημέρωση για την απασχόληση, την ανεργία & τα χαρακτηριστικά του ανθρώπινου δυναμικού στο Δημόσιο**

*Συγκέντρωση στοιχείων, επεξεργασία:  
Μαρία Φιλιοπούλου  
Κοινωνικό Πολύκεντρο (Απρίλιος 2018)*

## ΠΕΡΙΕΧΟΜΕΝΑ

Ευρωπαϊκά δεδομένα για την απασχόληση και την ανεργία .....	3
Στοιχεία της Ελληνικής Στατιστικής Αρχής για την απασχόληση και την ανεργία – τριμηνιαία δεδομένα .5	
Το ανθρώπινο δυναμικό στη Δημόσια Διοίκηση – Συνολικά στοιχεία για το 2017 .....	7
Τα στοιχεία του μητρώου μισθοδοτούμενων ελληνικού δημοσίου: .....	7
Τα χαρακτηριστικά των εργαζομένων στη Δημόσια Διοίκηση, Εκπαίδευση και Υγεία -στοιχεία της Έρευνας Εργατικού Δυναμικού της ΕΛ.ΣΤΑΤ - 4ο τρίμηνο του 2017 .....	10
Κατανομή Αμοιβών στο Δημόσιο: Καθαρές αποδοχές το 4ο τρίμηνο 2017.....	12

## Ευρωπαϊκά δεδομένα για την απασχόληση και την ανεργία

**Πίνακας 1: Ευρωπαϊκά τριμηνιαία δεδομένα για την Απασχόληση (4<sup>ο</sup> Τριμ 2017) & την Ανεργία  
(από την Έρευνα Εργατικού Δυναμικού της Eurostat)**

	Απασχόληση (4 <sup>ο</sup> Τριμ 2017)		Μερική Απασχόληση (% επί συνολικής απασχόλησης 3τριμ2017)	% Ανεργίας – μέσος 4 <sup>ο</sup> Τριμ 2017		
	Απασχόληση σε χιλιάδες (με πλάγια στοιχεία του 3 <sup>ου</sup> Τριμ)	% απασχόλησης 3 <sup>ο</sup> τριμ 2017 επί του μόνιμου πληθυσμού 15–64 ετών (εποχικά διορθωμένα)		Σύνολο (με κόκκινο στοιχεία του 3 <sup>ου</sup> Τριμ)	Νέοι, κάτω των 25 ετών	Μακροχρόνια* άνεργοι % στο σύνολο των ανέργων
<b>ΕΕ-28</b>	223.712,3	67,8	19,3	7,3	16,4	44,4
<b>Ευρωζώνη (19)</b>	146.211,3	66,5	21,5	8,7	18,1	47,9
Βέλγιο	4.601,9	63,3	25,0	6,7	16,3	44,8
Βουλγαρία	3.091,3	67,4	2,3	6,1	12,2	53,4
Τσεχία	5.124,2	74,0	6,3	2,4	5,6	33,5
Δανία	2.754,4	74,5	24,8	5,4	9,9	21,1
Γερμανία	40.735,5	75,2	26,7	3,6	6,7	40,7
Εσθονία	635,6	73,9	9,4	5,4	7,1	36,8
Ιρλανδία	2.137,6	67,7	19,3	6,4	13,1	42,2
<b>Ελλάδα</b>	<b>3.664,2</b>	<b>53,9</b>	<b>9,6</b>	<b>20,9</b>	<b>43,8</b>	<b>73,4</b>
Ισπανία	18.820,3	61,3	14,8	16,6	37,2	43,3
Γαλλία	26.650,4	65,2	18,3	9,1	21,8	44,4
Κροατία	1.656,5	59,3	5,1	10,2	24,5	40,7
Ιταλία	22.491,4	58,1	18,7	11,2	:	57,6
Κύπρος	374,3	66,2	11,9	10,3	:	42,2
Λετονία	868,0	70,4	8,0	8,3	17,7	39,3
Λιθουανία	1.305,0	70,4	7,1	6,8	13,1	35,7
Λουξεμβούργο	269,9	67,1	19,1	5,4	14,1	37,6
Ουγγαρία	4.397,7	68,4	4,1	3,9	10,6	37,8
Μάλτα	200,5	67,7	13,2	3,6	9,7	43,7
Ολλανδία	8.438,9	76,0	49,7	4,4	7,9	37,7
Αυστρία	4.214,6	72,1	27,6	5,4	:	34,0
Πολωνία	16.145,9	66,4	6,5	4,6	14,7	32,3
Πορτογαλία	4.573,6	68,3	8,2	8,1	22,8	48,5
Ρουμανία	8.514,9	64,1	6,5	4,7	:	41,4
Σλοβενία	955,3	69,5	10,5	6,3	12,1	45,1
Σλοβακία	2.511,3	66,3	5,9	7,6	17,4	61,8
Φινλανδία	2.411,5	69,7	14,9	8,5	19,0	24,4
Σουηδία	4.834,9	76,8	23,2	6,5	17,0	18,0
ΗΒ	30.955,4	74,1	25,0	4,3	:	27,2
Νορβηγία	2.551,2	74,1	25,4	4,1	9,8	30,4
Ισλανδία	184,2	84,9	23,8	2,8	7,4	:
Ελβετία	4.486,1	79,9	37			35,1

\* άτομα 15 ετών και άνω που είναι άνεργοι και αναζητούν ενεργά εργασία για ένα έτος τουλάχιστον.  
(Πηγή Eurostat/ database)

### **Μηνιαία και τριμηνιαία στοιχεία για την ανεργία:**

Σύμφωνα με τις εκτιμήσεις της Eurostat τον Ιανουάριο του 2018 στην ΕΕ των 28, 17.931 (7,3%) εκατομμύρια άντρες και γυναίκες ήταν άνεργοι/ες και 14.111 εκατομμύρια στην Ευρωζώνη (8,6%) – είναι τα χαμηλότερα ποσοστά εποχικά διορθωμένης ανεργίας στην Ευρώπη εδώ και μια δεκαετία. Συγκριτικά με τα ποσοστά της προηγούμενης χρονιάς (Ιανουάριος 2017), η ανεργία μειώθηκε σε όλα τα κράτη μέλη. Οι μεγαλύτερες μειώσεις

καταγράφονται στην Κύπρο, στην Ελλάδα (στοιχεία Νοεμβρίου από 23,3% σε 20,9%) στην Κροατία στην Πορτογαλία και στην Ισπανία. Τα υψηλότερα ποσοστά είχαν η Ελλάδα (20,9%) και η Ισπανία (16,3%) και τα χαμηλότερα (κάτω του 4%) η Τσεχία, η Μάλτα και η Γερμανία.

Τον Ιανουάριο του 2018, 3.646.000 νέοι/ες (16,1%) κάτω των 25 ετών ήταν άνεργοι/ες στην ΕΕ των 28 χωρών, και 2.535.000 στην ευρωζώνη (17,7%). Τα χαμηλότερα ποσοστά νεανικής ανεργίας – κάτω από 7% - είχαν η Τσεχία η Γερμανία και η Εσθονία και τα υψηλότερα η Ελλάδα (43,7% το Νοέμβριο του 2017), η Ισπανία (36%) και η Ιταλία (31,5%). Επιπλέον τα στοιχεία πρόσφατης μελέτης που δημοσιεύει το Eurofound για τους νέους/ες στην Ελλάδα, δείχνουν ότι έχει το μεγαλύτερο ποσοστό των νέων εκτός αγοράς εργασίας, εκπαίδευσης ή κατάρτισης (NEETs), με ποσοστό 26.7%. Η σύνθεση των NEETs στην Ελλάδα είναι στο μεγαλύτερο ποσοστό τους (48.5%) οι μακροχρόνια άνεργοι/ες, οι εποχικά άνεργοι κατά 28%, ενώ ένα 11.4% της κατηγορίας αυτών των νέων ανήκουν σε άλλες ευάλωτες ομάδες.

Με βάση τα **τριμηνιαία δεδομένα της Έρευνας Εργατικού Δυναμικού**, μέσος 4<sup>ου</sup> τριμήνου 2017, (βλ. πίνακα 1) η Ελλάδα (20,9%), η Ισπανία (16,6%) και η Κροατία (10,2%) είχαν τη μεγαλύτερη ανεργία. Στο δείκτη της μακροχρόνιας ανεργίας (ποσοστό στο σύνολο των ανέργων) η Ελλάδα (73,4%) η Σλοβακία (61,8%) και η Ιταλία (57,6%) είναι πρώτες.

Επιπλέον η Ελλάδα (5,6%), η Κύπρος (7,8%) και η Ισπανία (6,2%) βρίσκονται στην κορυφή των χωρών με τη μεγαλύτερη υποαπασχόληση (μερικώς απασχολούμενοι/ες που αναζητούν πλήρη απασχόληση).

### **Στοιχεία για την απασχόληση της Έρευνας Εργατικού δυναμικού (Eurostat)**

Η απασχόληση με βάση τα τριμηνιαία δεδομένα της Έρευνας Εργατικού Δυναμικού του 3<sup>ου</sup> τριμ. 2017, όπως παρουσιάζονται στον πίνακα (1), στο σύνολο της ΕΕ-28 ως ποσοστό στον μόνιμο πληθυσμό ήταν 67,8% και στην ευρωζώνη 66,5%. *Τα πιο πρόσφατα στοιχεία των εθνικών λογαριασμών για την απασχόληση δείχνουν αύξηση του ποσοστού για το 4<sup>ο</sup> τρίμηνο του 2017 συγκριτικά με το προηγούμενο τρίμηνο τόσο στην ΕΕ-28 όσο και στην Ευρωζώνη.*

Τα στοιχεία της ΕΕΔ δείχνουν ότι στην Ελλάδα η απασχόληση σε αριθμούς ήταν 3.664,2 άνδρες και γυναίκες όπου σε ποσοστό στον ενεργό πληθυσμό κυμάνθηκε στο 53,9%, το χαμηλότερο στην Ευρώπη. Τα μεγαλύτερα ποσοστά απασχόλησης στις 28 χώρες (πάνω από 75% στον ενεργό πληθυσμό) είχαν η Σουηδία, η Ολλανδία και η Γερμανία. Η Ισλανδία (85%), και η Ελβετία από 80% είχαν τα υψηλότερα ποσοστά στην Ευρώπη συνολικά.

Τα μεγέθη της μερικής απασχόλησης το 3<sup>ο</sup> τρίμηνο του 2017, στην ΕΕ των 28 ήταν 42.859.000 και στην ευρωζώνη 31.131.000. Ως ποσοστό της συνολικής απασχόλησης στην ΕΕ-28 ήταν 19,3% και στην ευρωζώνη 21,4. Τα υψηλότερα ποσοστά μερικής απασχόλησης στην Ευρώπη είχαν η Ολλανδία σε ποσοστό που φτάνει το 50% της συνολικής απασχόλησης και η Ελβετία με 37%. Ακολουθούν η Αυστρία (27,6%) και η Γερμανία (26,7%), ενώ τα χαμηλότερα είχαν οι χώρες της ανατολικής και κεντρικής Ευρώπης. Η Ελλάδα βρίσκεται στο 9,6%. Συγκρίνοντας τα ποσοστά τρίτων τριμήνων της τελευταίας δεκαετίας βλέπουμε ότι η μερική απασχόληση στην Ελλάδα ξεκίνησε από το πολύ χαμηλό 5% το 3<sup>ο</sup> τριμ του 2008 για να φτάσει περίπου στο 10% 2017. Τα μεγαλύτερα ποσοστά μερικής απασχόλησης είναι γυναικεία απασχόληση στην ΕΕ-28 31,5% των απασχολούμενων γυναικών 15-64 ετών το 3<sup>ο</sup> τριμ του 2017 και 8,8% των απασχολούμενων αντρών. Στην Ελλάδα η διαφορά είναι πάνω από 50% (13,9% γυναίκες και 6,5% άντρες).

## Στοιχεία της Ελληνικής Στατιστικής Αρχής για την απασχόληση και την ανεργία – τριμηνιαία δεδομένα

- Σύμφωνα με τα πιο πρόσφατα της ΕΕΔ, της Ελληνικής στατιστικής Αρχής, το 4ο Τρίμηνο του 2017 ο αριθμός των απασχολούμενων στο σύνολο της οικονομίας ήταν 3.736.333 άτομα και των ανέργων 1.006.844 άτομα (21,2% στο εργατικό δυναμικό)
- Η απασχόληση αυξήθηκε κατά 2,4%, σε σχέση με το 4ο Τρίμηνο του 2016.
- Η ανεργία μειώθηκε κατά 10,4% σε σχέση με το 4ο τρίμηνο του 2016.
- Στη **Δημόσια Διοίκηση** ο αριθμός των απασχολούμενων\* ήταν στις 327,100 χιλιάδες, μειωμένος κατά 8.500 από το 4ο τρίμηνο του 2016 (335,500). Οι απασχολούμενοι/ες στη ΔΔ αποτελούσαν το 4<sup>ο</sup> τριμ του 2017 το 8,7% της συνολικής απασχόλησης. Το ποσοστό αυτό ένα χρόνο πριν (το 4<sup>ο</sup> τριμ του 2016) ήταν 9,2%.  
 Η κατανομή των απασχολούμενων κατά φύλο στη ΔΔ ήταν 63,6% άντρες και 36,3% γυναίκες. Το 46,2% έχουν πτυχίο τριτοβάθμιας εκπαίδευσης – το δεύτερο μεγαλύτερο ποσοστό απασχολούμενων με τίτλο τριτοβάθμιας μετά τον κλάδο της εκπαίδευσης - και 6,8% μεταπτυχιακό τίτλο. Το 35,4% είναι απόφοιτοι/ες μέσης εκπαίδευσης.  
 Με βάση τα αναλυτικά στοιχεία της ΕΕΔ 4<sup>ου</sup> τριμήνου 2017, η μερική απασχόληση στη Δημόσια Διοίκηση ήταν 2.800 άτομα. Στη εκπαίδευση (περιλαμβάνει και την ιδιωτική) 43.200 απασχολούμενοι/ες και στις δραστηριότητες σχετικές με την ανθρώπινη υγεία και την κοινωνική μέριμνα (περιλαμβάνει και τους ιδιωτικούς φορείς) 16.600 απασχολούμενοι/ες.  
 (\*Ο αριθμός περιλαμβάνει τους/τις εργαζόμενους/ες που απασχολούνται με μόνιμη ή προσωρινή σχέση εργασίας, πλήρους και μερικής απασχόλησης στον κλάδο Δημόσια Διοίκηση, Άμυνα, υποχρεωτική κοινωνική ασφάλιση, δηλαδή εκτός της εκπαίδευσης και της υγείας).

### **Τα στοιχεία 4ου τριμήνου 2017 της ΕΛ.ΣΤΑΤ για την ανεργία**

**Πίνακας 2: Θέση στην αγορά εργασίας κατά ομάδες ηλικιών - 4ου τριμήνου 2017**

	Απασχολούμενοι	Άνεργοι	Μη ενεργοί	% ανεργίας στο εργατικό δυναμικό	% ανεργίας στο σύνολο των ανέργων
15 - 19	13.700	15.600	511.200	53,1%	1,55%
20-24	129.100	94.800	280.200	42,3%	9,41%
25 - 29	318.600	149.800	107.800	32,0%	14,88%
30 - 44	1.604.200	408.600	269.500	20,3%	40,58%
45-64	1.598.600	329.000	1.036.200	17,1%	32,68%
65+	72.100	9.100	2.215.300	11,2%	0,90%

**Πίνακας 3: Ανεργία κατά φύλο & Ομάδες ηλικιών (% στο σύνολο των ανέργων)**

	Σύνολο	Άντρες	Γυναίκες
	1.006.800	458,300 (45,5%)	548,6 (54,4%)
<b>15 – 19 ετών</b>	1,55%	1,3%	1,72%
<b>20 – 24</b>	9,41%	9,8%	9,13%
<b>25 –29</b>	14,88%	14,1%	15,57%
<b>30 – 44</b>	40,58%	39,1%	41,80%
<b>45 – 64</b>	32,68%	34,5%	31,15%
<b>65 και άνω</b>	0,90%	1,2%	0,63%

*Στοιχεία Ελληνική Στατιστική Αρχή, 2018*

#### Εργατικό Δυναμικό, Απασχόληση & ανεργία κατά φύλο, ηλικία και περιφέρεια:

- Το εργατικό δυναμικό (συνολικά άντρες γυναίκες), αποτελεί το 51,8% στο συνολικό πληθυσμό (απασχολούμενοι, άνεργοι, μη ενεργοί).
- **Το εργατικό δυναμικό των γυναικών (απασχολούμενες + άνεργες) αριθμεί 2.101,5 γυναίκες, (44,3% του εργατικού δυναμικού είναι γυναίκες, και 55,7%, 2.641,7 άντρες).**
- **Το ποσοστό ανεργίας των γυναικών στο σύνολο των ανέργων είναι 54,4% - 548.600 γυναίκες ήταν άνεργες το 4ο τρίμηνο του 2017. Στο εργατικό δυναμικό των γυναικών το ποσοστό ανεργίας είναι 26,1%. Το αντίστοιχο ποσοστό των αντρών είναι 17,3 %.**
- Τα μεγαλύτερα ποσοστά ανεργίας παρατηρούνται στις γυναίκες, στα άτομα ηλικίας 15 - 19 ετών, στη Δυτική Μακεδονία και στα άτομα που έχουν ολοκληρώσει έως λίγες τάξεις Δημοτικού. Το μεγαλύτερο ποσοστό εργατικού δυναμικού παρατηρείται στους άνδρες, στα άτομα ηλικίας 30 - 44 ετών.
- Σε επίπεδο Περιφέρειας το μεγαλύτερο ποσοστό ανεργίας το 4ο τρίμ 2017, είχε η Δυτική Μακεδονία (29,3%) και η Δυτική Ελλάδα με 26,1%. Συγκριτικά με το 4ο τρίμηνο του 2016 η μεγαλύτερη μείωση σημειώθηκε στη Θεσσαλία, Αν. Μακεδονία Θράκη και Κρήτη. Τις μεγαλύτερες αυξήσεις είχαν το Β. Αιγαίο και τα Ιόνια.

**Πίνακας4: Ανεργία (%),κατά περιφέρειες, συγκριτικά 2016-2017 (4ο τρίμ)**

	Δ' τρίμηνο 2016	Δ' τρίμηνο 2017	Διαφορά έτους
Βόρειο Αιγαίο	19,6	23,9	4,3
Ιόνια Νησιά	21,4	24,5	3,1
Νότιο Αιγαίο	17,2	17,3	0,1
Ήπειρος	24,1	23,2	-0,9
Αττική	23,2	21,5	-1,7
Δυτική Μακεδονία	31,2	29,1	-2,1
Κεντρική Μακεδονία	24,5	22,3	-2,2
Πελοπόννησος	19,0	16,3	-2,7
Δυτική Ελλάδα	28,9	26,1	-2,8
Στερεά Ελλάδα	23,6	20,5	-3,1
Κρήτη	22,5	17,6	-4,9
Ανατολική Μακεδονία και Θράκη	23,1	17,8	-5,3
Θεσσαλία	24,4	19,0	-5,4

Στοιχεία Ελληνική Στατιστική Αρχή, 2018

#### Άλλα χαρακτηριστικά της απασχόλησης & της ανεργίας από το ΔΤ της ΕΛΣΤΑΤ:

Αναφέρει το Δελτίο Τύπου (15/3/2018) της ΕΛΣΤΑΤ για τα χαρακτηριστικά της απασχόλησης στο σύνολο της οικονομίας: Τα επαγγέλματα που συγκεντρώνουν το μεγαλύτερο ποσοστό απασχολούμενων είναι οι εργαζόμενοι στην παροχή υπηρεσιών και πωλήσεων (23,2%), και οι επαγγελματίες (19,7%). Σε σχέση με το προηγούμενο τρίμηνο η μεγαλύτερη αύξηση εμφανίζεται στα ανώτερα διευθυντικά και διοικητικά στελέχη, ενώ σε σχέση με το αντίστοιχο τρίμηνο του προηγούμενου έτους, η μεγαλύτερη αύξηση εμφανίζεται στους χειριστές βιομηχανικών εγκαταστάσεων, μηχανημάτων και εξοπλισμό.

Αν εξετάσουμε την εξέλιξη της κατανομής του πλήθους των απασχολούμενων σε ευρείες ομάδες επαγγελμάτων, παρατηρούμε ότι, την περίοδο τρίμηνο 2007 - 4ο τρίμηνο 2017, αυξάνεται σημαντικά το ποσοστό των απασχολούμενων σε μη χειρωνακτικά επαγγέλματα χαμηλής ειδίκευσης (η αύξηση του ποσοστού των επαγγελμάτων «Μη χειρωνακτικών χαμηλής ειδίκευσης» συνεχίζεται σταθερά και μετά το 2011), μειώνεται το ποσοστό των απασχολούμενων σε μη χειρωνακτικά επαγγέλματα υψηλής ειδίκευσης και σε χειρωνακτικά με εξειδίκευση, ενώ παραμένει σχετικά σταθερό το ποσοστό των απασχολούμενων σε γεωργικά και στοιχειώδη επαγγέλματα.

Το ποσοστό των ανέργων που δηλώνουν ότι δεν είναι εγγεγραμμένοι στον ΟΑΕΔ έφτασε το 4ο τρίμηνο του 2017 το 23,4%, ενώ το ποσοστό αυτών που δηλώνουν ότι λαμβάνουν επίδομα-βοήθημα από τον ΟΑΕΔ 12,0%. Το μεγαλύτερο ποσοστό των ανέργων **κατά κλάδο τελευταίας απασχόλησης** ήταν εργαζόμενοι/ες σε ξενοδοχεία και στην εστίαση (19%). Τα αμέσως επόμενα ποσοστά είναι 17,3% στο εμπόριο, 14% στη βιομηχανία & ενέργεια. Ένα **7% απασχολούνταν στη Δημόσια Διοίκηση.**

### Το ανθρώπινο δυναμικό στη Δημόσια Διοίκηση – Συνολικά στοιχεία για το 2017

#### **Τα στοιχεία του μητρώου μισθοδοτούμενων ελληνικού δημοσίου:**

Σύμφωνα με τα στοιχεία του μητρώου μισθοδοτούμενων του ελληνικού δημοσίου, ο συνολικός αριθμός του τακτικού προσωπικού, μονίμων και ΙΔΑΧ, το Δεκέμβριο του 2017 ήταν 566.861. Συγκριτικά με τα στοιχεία του προηγούμενου έτους (Δεκέμβριος 2016), ο αριθμός του τακτικού προσωπικού στα υπουργεία και λοιπούς δημόσιους φορείς αυξήθηκε κατά 1190. Στη ετήσια σύγκριση των φορέων (πίνακας 5) οι φορείς που παρουσίασαν μείωση στο προσωπικό τους, είναι: το Υπ. Παιδείας (-574), το Υπ. Εθνικής Άμυνας (-434), το Υπ. Εργασίας (-406), το υπ. Μεταφορών (-133). Λιγότερες απώλειες είχαν οι αποκεντρωμένες διοικήσεις, το Υπ. Εξωτερικών και το Υπ. Οικονομίας & Ανάπτυξης. Στην κατηγορία των φορέων με τις μεγαλύτερες αυξήσεις, τη μεγαλύτερη αύξηση, οι ΟΤΑ (αύξηση 732, κατά μεγάλο μέρος οφείλεται στην σύσταση των Κέντρων Κοινότητας με τον Ν. 4368/2016), το Υπ. Υγείας (658) αύξηση που προκύπτει κυρίως από την στελέχωση των ΤΟΜΥ).

Οι μεγαλύτερες ετήσιες ανακατατάξεις στο μητρώο αποτυπώνονται στο Υπ. Οικονομικών και στις Ανεξάρτητες Αρχές λόγω της σύστασης της Ανεξάρτητης Αρχής Δημόσιων Εσόδων (Ν. 4389/2016) με μετακινήσεις προσωπικού από το Υπ. Οικονομικών (πρώην ΓΓΔΕ, βλ. αντίστοιχη μείωση προσωπικού).

Με βάση τα **συνολικά στοιχεία του 2017 αποχωρήσεων/συνταξιοδοτήσεων και Προσλήψεων/Μεταφορών** (βλ. Πίνακα 6) η διαφορά των δύο είναι +923 (7.595 αποχωρήσεις/συνταξιοδοτήσεις, 8.518 Προσλήψεις, Μεταφορές). Το Υπ. Υγείας με -684, το Υπ. Εθνικής Άμυνας με -464 και το Υπ. Μεταφορών με -123 έχουν τις μεγαλύτερες εκροές προσωπικού, ενώ οι ΟΤΑ, το Υπ. Υγείας και το Υπ. Εσωτερικών τις μεγαλύτερες εισροές.

**Πίνακας 5: Τακτικό προσωπικό (Εκτός ΝΠΙΔ)**

	Δεκέμβριος 2016	Δεκέμβριος 2017	Διαφορά
ΚΥΒΕΡΝΗΤΙΚΟΙ - ΠΟΛΙΤΕΙΑΚΟΙ ΦΟΡΕΙΣ	120	129	9
ΒΟΥΛΗ	1.161	1.158	-3
ΑΝΕΞΑΡΤΗΤΕΣ ΑΡΧΕΣ**	1.678	13.694	12.016
ΥΠ. ΑΓΡΟΤΙΚΗΣ ΑΝΑΠΤΥΞΗΣ ΚΑΙ ΤΡΟΦΙΜΩΝ	2.041	2.049	8

ΥΠ. ΔΙΚΑΙΟΣΥΝΗΣ, ΔΙΑΦΑΝΕΙΑΣ & ΑΝΘΡΩΠΙΝΩΝ ΔΙΚΑΙΩΜΑΤΩΝ	15.950	16.273	323
ΥΠ. ΔΙΟΙΚΗΤΙΚΗΣ ΑΝΑΣΥΓΚΡΟΤΗΣΗΣ	735	889	154
ΥΠ. ΕΘΝΙΚΗΣ ΑΜΥΝΑΣ	86.306	85.872	-434
ΥΠ. ΕΞΩΤΕΡΙΚΩΝ	1.833	1.805	-28
ΥΠ. ΕΡΓΑΣΙΑΣ, ΚΟΙΝ. ΑΣΦΑΛΙΣΗΣ ΚΑΙ ΚΟΙΝ. ΑΛΛΗΛ.	16.437	16.031	-406
ΥΠ. ΕΣΩΤΕΡΙΚΩΝ	64.030	64.454	424
ΥΠ. ΜΕΤΑΝΑΣΤΕΥΤΙΚΗΣ ΠΟΛΙΤΙΚΗΣ	342	520	178
ΥΠ. ΝΑΥΤΙΛΙΑΣ ΚΑΙ ΝΗΣΙΩΤΙΚΗΣ ΠΟΛΙΤΙΚΗΣ	8.025	8.116	91
ΥΠ. ΟΙΚΟΝΟΜΙΑΣ & ΑΝΑΠΤΥΞΗΣ	1.515	1.489	-26
ΥΠ. ΟΙΚΟΝΟΜΙΚΩΝ*	15.518	3.537	-11.981
ΥΠ. ΠΑΙΔΕΙΑΣ, ΕΡΕΥΝΑΣ ΚΑΙ ΘΡΗΣΚΕΥΜΑΤΩΝ	168.643	168.069	-574
ΥΠ. ΠΕΡΙΒΑΛΛΟΝΤΟΣ ΚΑΙ ΕΝΕΡΓΕΙΑΣ	819	841	22
ΥΠ. ΠΟΛΙΤΙΣΜΟΥ ΚΑΙ ΑΘΛΗΤΙΣΜΟΥ	7.232	7.383	151
ΥΠ. ΤΟΥΡΙΣΜΟΥ	825	823	-2
ΥΠ. ΥΓΕΙΑΣ	78.030	78.688	658
ΥΠ. ΥΠΟΔΟΜΩΝ ΚΑΙ ΜΕΤΑΦΟΡΩΝ	4.487	4.354	-133
ΥΠ. ΨΗΦΙΑΚΗΣ ΠΟΛΙΤΙΚΗΣ, ΤΗΛΕΠ.& ΕΝΗΜΕΡΩΣΗΣ	399	454	55
ΑΠΟΚΕΝΤΡΩΜΕΝΕΣ ΔΙΟΙΚΗΣΕΙΣ	6.749	6.705	-44
ΟΤΑ	82.796	83.528	732
	<b>565.671</b>	<b>566.861</b>	1.190

\*Η διαφορά οφείλεται στη σύσταση της ΑΑΔΕ (πρώην ΓΓΔΕ του Υπ. Οικονομικών) της οποίας το προσωπικό απογράφεται στις Ανεξάρτητες Αρχές

\*\* Βλ προηγούμενη σημείωση

#### Πίνακας 6: Αποχωρήσεις, Προσλήψεις & Μεταφορές 2017 - Τακτικού προσωπικού (εκτός ΝΠΙΔ)

	Συνταξιοδοτήσεις/Αποχωρήσεις - Συνολικά 2017	Προσλήψεις & Μεταφορές από τον Ευρύτερο ΔΤ-Συνολικά 2017	Διαφορά
ΚΥΒΕΡΝΗΤΙΚΟΙ - ΠΟΛΙΤΕΙΑΚΟΙ ΦΟΡΕΙΣ	2	12	<b>10</b>
ΒΟΥΛΗ	5	4	<b>-1</b>
ΑΝΕΞΑΡΤΗΤΕΣ ΑΡΧΕΣ	118	196	<b>78</b>
ΥΠ ΑΓΡΟΤΙΚΗΣ ΑΝΑΠΤΥΞΗΣ & ΤΡΟΦΙΜΩΝ	30	38	<b>8</b>
ΥΠ ΔΙΚΑΙΟΣΥΝΗΣ, ΔΙΑΦΑΝΕΙΑΣ & ΑΝΘΡΩΠΙΝΩΝ ΔΙΚΑΙΩΜΑΤΩΝ	227	429	<b>202</b>
ΥΠ ΔΙΟΙΚ ΑΝΑΣΥΓΚΡΟΤΗΣΗΣ	10	168	<b>158</b>
ΥΠ ΕΘΝΙΚΗΣ ΑΜΥΝΑΣ	1.326	862	<b>-464</b>
ΥΠ ΕΞΩΤΕΡΙΚΩΝ	40	13	<b>-27</b>
ΥΠ ΕΡΓΑΣΙΑΣ, ΚΟΙΝΩΝΙΚΗΣ ΑΣΦΑΛΙΣΗΣ & ΚΟΙΝΩΝΙΚΗΣ ΑΛΛΗΛΕΓΓΥΗΣ	262	139	<b>-123</b>



ΥΠ ΕΣΩΤΕΡΙΚΩΝ	371	777	406
ΥΠ ΜΕΤΑΝΑΣΤΕΥΤΙΚΗΣ ΠΟΛΙΤΙΚΗΣ	3	183	180
ΥΠ ΝΑΥΤΙΛΙΑΣ & ΝΗΣΙΩΤΙΚΗΣ ΠΟΛΙΤΙΚΗΣ	92	189	97
ΥΠ ΟΙΚΟΝΟΜΙΑΣ & ΑΝΑΠΤΥΞΗΣ	28	2	-26
ΥΠ ΟΙΚΟΝΟΜΙΚΩΝ	131	39	-92
ΥΠ ΠΑΙΔΕΙΑΣ, ΕΡΕΥΝΑΣ & ΘΡΗΣΚΕΥΜΑΤΩΝ	1.648	964	-684
ΥΠ ΠΕΡΙΒΑΛΛΟΝΤΟΣ & ΕΝΕΡΓΕΙΑΣ	19	27	8
ΥΠ ΠΟΛΙΤΙΣΜΟΥ & ΑΘΛΗΤΙΣΜΟΥ	103	243	140
ΥΠ ΤΟΥΡΙΣΜΟΥ	15	12	-3
ΥΠ ΥΓΕΙΑΣ	1.316	1.811	495
ΥΠ ΥΠΟΔΟΜΩΝ & ΜΕΤΑΦΟΡΩΝ	90	11	-79
ΥΠ ΨΗΦΙΑΚΗΣ ΠΟΛΙΤΙΚΗΣ, ΤΗΛΕΠΙΚΟΙΝΩΝΙΩΝ & ΕΝΗΜΕΡΩΣΗΣ	5	1	-4
ΑΠΟΚΕΝΤΡΩΜΕΝΕΣ ΔΙΟΙΚΗΣΕΙΣ	107	77	-30
ΟΤΑ	1.647	2.321	674
<b>ΣΥΝΟΛΙΚΑ</b>	<b>7.595</b>	<b>8.518</b>	<b>923</b>

Σε ότι αφορά τα στοιχεία για το **έκτακτο προσωπικό στους κεντρικούς φορείς** (υπουργεία και λοιπές αρχές) καθώς και στους ΟΤΑ εκτός των ΝΠΙΔ, στη ετήσια σύγκριση των στοιχείων του 2017 με του 2016, δείχνουν αύξηση κατά 6.838 άτομα. Όπως φαίνεται στον πίνακα 7 οι συμβάσεις ορισμένου χρόνου, συμβάσεις έργου, ωρομίσθιοι, στα συγχρηματοδοτούμενα μέσω ΕΣΠΑ αυξήθηκαν κατά 7.146, ενώ μειώθηκε το έκτακτο προσωπικό στα χρηματοδοτούμενα από τον κρατικό προϋπολογισμό (-308).

**Πίνακας 7: Συμβασιούχοι – ωρομίσθιοι στο Δημόσιο, συγκριτικά 12/2016 με 12/2017**

ΕΙΔΟΣ ΕΡΓΑΣΙΑΚΗΣ ΣΧΕΣΗΣ	Δεκέμβριος 2016	Δεκέμβριος 2017	Διαφορά
Ορισμένου χρόνου - συμβάσεις έργου - ωρομίσθιοι - Χρηματοδοτούμενα από Κρατικό Προϋπολογισμό	49.448	49.140	-308
Ορισμένου χρόνου - συμβάσεις έργου - ωρομίσθιοι - Συγχρηματοδοτούμενα μέσω ΕΣΠΑ ή μέσω Ανταποδοτικών τελών ή μέσω Αντιτίμου - Αυτοχρηματοδοτούμενα	19.524	26.670	7.146
<b>ΣΥΝΟΛΙΚΑ Ορισμένου χρόνου - συμβάσεις έργου - ωρομίσθιοι</b>	<b>68.972</b>	<b>75.810</b>	<b>6.838</b>

Η ανάλυση των στοιχείων για το έκτακτο προσωπικό (Ορισμένου χρόνου - συμβάσεις έργου και ωρομίσθιοι) κατά φορέα, τον Δεκέμβριο του 2017 δείχνει ότι οι ΟΤΑ με 28.063 (συνολικά συμβασιούχων μέσω ΕΣΠΑ και από κρατικό), το Υπουργείο Παιδείας με 20.572 (στην πλειονότητα συμβασιούχοι μέσω ΕΣΠΑ) και το Υπουργείο Υγείας 15.389 (κυρίως από τον κρατικό) είναι οι φορείς του Δημοσίου που συγκεντρώνουν το 84,4% των συμβασιούχων και ορισμένου χρόνου. Ακολουθούν το Υπουργείο Εσωτερικών (4120) και το Υπουργείο Πολιτισμού (2.410).

**Πίνακας 8: Ορισμένου χρόνου - συμβάσεις έργου και ωρομίσθιοι» κατά φορέα στο Δημόσιο**

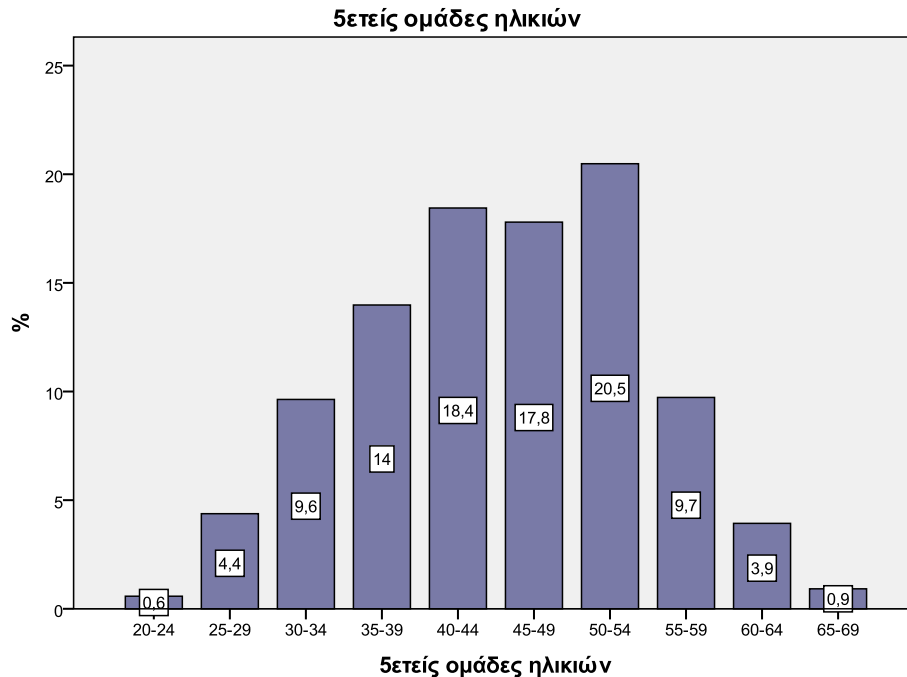
	Χρηματοδοτούμενα από Κρατικό Προϋπολογισμό	Συγχρηματοδοτούμενα μέσω ΕΣΠΑ ή μέσω Ανταποδοτικών τελών ή μέσω Αντιτίμου - Αυτοχρηματοδοτούμενα
<b>ΦΟΡΕΑΣ</b>	<b>ΔΕΚΕΜΒΡΙΟΣ 2017</b>	
ΟΤΑ	17.510	10.553
ΥΠ ΠΑΙΔΕΙΑΣ, ΕΡΕΥΝΑΣ	6.400	14.172
ΥΠ ΥΓΕΙΑΣ	14.994	395
ΥΠ ΕΣΩΤΕΡΙΚΩΝ	4.107	13
ΥΠ ΠΟΛΙΤΙΣΜΟΥ ΚΑΙ ΑΘΛΗΤΙΣΜΟΥ	1.685	725
ΥΠ ΕΘΝΙΚΗΣ ΑΜΥΝΑΣ	2.059	0
ΥΠ ΕΡΓΑΣΙΑΣ, ΚΟΙΝ ΑΣΦΑΛΙΣΗΣ	878	754
ΥΠ ΜΕΤΑΝΑΣΤΕΥΤΙΚΗΣ ΠΟΛΙΤΙΚΗΣ	631	0
ΒΟΥΛΗ	172	0
ΥΠ ΟΙΚΟΝΟΜΙΚΩΝ	144	0
ΥΠ ΕΞΩΤΕΡΙΚΩΝ	137	0
ΥΠ ΑΓΡΟΤΙΚΗΣ ΑΝΑΠΤΥΞΗΣ	124	2
ΑΝΕΞΑΡΤΗΤΕΣ ΑΡΧΕΣ	103	0
ΥΠ ΔΙΚΑΙΟΣΥΝΗΣ, ΔΙΑΦΑΝΕΙΑΣ ΑΝΘΡ ΔΙΚΑΙ	54	1
ΥΠ ΝΑΥΤΙΛΙΑΣ	6	41
ΑΠΟΚΕΝΤΡΩΜΕΝΕΣ ΔΙΟΙΚΗΣΕΙΣ	39	1
ΥΠ ΠΕΡΙΒΑΛΛΟΝΤΟΣ ΚΑΙ ΕΝΕΡΓΕΙΑΣ	23	0
ΥΠ ΟΙΚΟΝΟΜΙΑΣ & ΑΝΑΠΤΥΞΗΣ	19	1
ΥΠ ΥΠΟΔΟΜΩΝ ΚΑΙ ΜΕΤΑΦΟΡΩΝ	9	11
ΥΠ ΤΟΥΡΙΣΜΟΥ	19	0
ΥΠ ΔΙΟΙΚΗΤΙΚΗΣ ΑΝΑΣΥΓΚΡΟΤΗΣΗΣ	15	0
ΥΠ ΨΗΦΙΑΚΗΣ ΠΟΛΙΤΙΚΗΣ, ΤΗΛΕΠΙΚ	8	0
ΚΥΒΕΡΝΗΤΙΚΟΙ -ΠΟΛΙΤΕΙΑΚΟΙ ΦΟΡΕΙΣ	4	1
<b>ΣΥΝΟΛΙΚΑ</b>	49.140	26.670
<b>ΣΥΝΟΛΟ ΔΕΚΕΜΒΡΙΟΣ 2017</b>	75.810	

### **Τα χαρακτηριστικά των εργαζομένων στη Δημόσια Διοίκηση, Εκπαίδευση και Υγεία - στοιχεία της Έρευνας Εργατικού Δυναμικού της ΕΛ.ΣΤΑΤ - 4ο τρίμηνο του 2017**

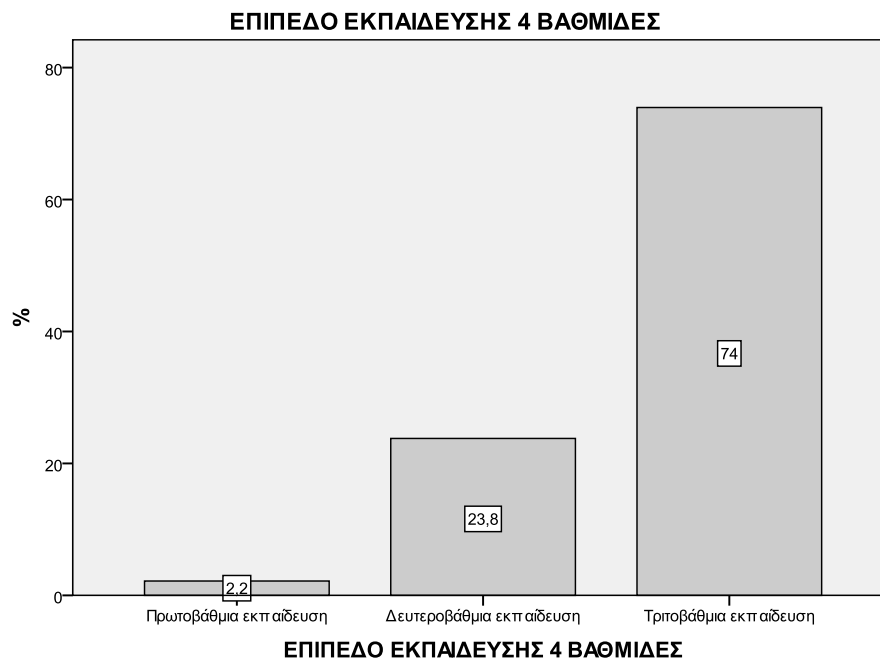
Από την επεξεργασία των στοιχείων της έρευνας εργατικού δυναμικού **4ου τριμήνου του 2017** της ελληνικής στατιστικής αρχής - με επιλογή των δεδομένων που αφορούν τους **εργαζόμενους/ες στις κατηγορίες Δημόσια Διοίκηση, Εκπαίδευση, Υγεία & κοινωνική μέριμνα (μόνο σε φορείς του Δημοσίου, πλήρης και μερική απασχόληση)** - προκύπτει ότι:

- Σε σταθμισμένο δείγμα 648.959 εργαζομένων στη Δημόσια Διοίκηση, Άμυνα & Υποχρεωτική Κοινωνική Ασφάλιση (50% του δείγματος περίπου 327 χιλιάδες), στην δημόσια εκπαίδευση (30,8% του δείγματος περίπου 199 χιλιάδες εκ των οποίων το 11% είναι προσωρινής απασχόλησης) και σε φορείς της δημόσιας υγείας και κοινωνικής μέριμνας (18,8% του δείγματος, περίπου 122 χιλιάδες, εκ των οποίων το 13,6% είναι προσωρινής απασχόλησης):
  - Το 57% είναι μεταξύ 40-55 ετών, (20% είναι μεταξύ 50-54 ετών )
  - Το 52% είναι γυναίκες και 48% άντρες. Στη Δημόσια Διοίκηση, Άμυνα & Υποχρ. Κοιν. Ασφάλιση το 63% είναι άντρες και 36,4% γυναίκες. Αντίστροφα είναι τα ποσοστά στους κλάδους της υγείας και της εκπαίδευσης: στην υγεία και κοινωνική μέριμνα οι γυναίκες αποτελούν το 71%, στην εκπαίδευση το 65%.

- Το 74% του δείγματος είναι τριτοβάθμιας εκπαίδευσης μόνο 23,8% είναι δευτεροβάθμιας και 2,2% πρωτοβάθμιας.



Cases weighted by Συντελεστής στάθμισης τριμήνου



Cases weighted by Συντελεστής στάθμισης τριμήνου

Η κατανομή με βάση το επάγγελμα (μονοψήφιας μονάδες επαγγελμαμάτων όπως φαίνεται στον πίνακα 9, δείχνει ότι: **στον κλάδο της Δημόσιας Διοίκησης Άμυνας Υποχρεωτικής Κοινωνικής Ασφάλισης**, τα μεγαλύτερα ποσοστά συγκεντρώνουν οι υπάλληλοι γραφείου (25% των εργαζόμενων στη ΔΔ), οι απασχολούμενοι στην παροχή υπηρεσιών (20,6% των εργαζόμενων στη ΔΔ) και τα πρόσωπα μη δυνάμενα να καταταγούν που είναι κυρίως οι εργαζόμενοι στις Άμυνα και γενικώς ένστολοι (20% των εργαζόμενων στη ΔΔ). Οι επαγγελματίες (άτομα που ασκούν επιστημονικά επαγγέλματα αποτελούν το 14,7% στη ΔΔ, Άμυνα Υποχρεωτική Κοινωνική Ασφάλιση ενώ τα αντίστοιχα ποσοστά στην **Εκπαίδευση** είναι 87,2% και στην **Υγεία** 40,8%.

**Πίνακας 9: Απασχολούμενοι στη ΔΔ, κατά επαγγελματική κατηγορία**

	Δημόσια Διοίκηση, Άμυνα & Υποχρ. Κοιν. Ασφάλιση		Υγεία		Εκπαίδευση	
	αριθμός εργαζομένων κατά επάγγελμα	%	αριθμός εργαζομένων κατά επάγγελμα	%	αριθμός εργαζομένων κατά επάγγελμα	%
Ανώτερα διευθυντικά και διοικητικά στελέχη	4594	1,4	705	,6	2924	1,5
Επαγγελματίες	48036	14,7	<b>49735</b>	<b>40,8</b>	<b>174295</b>	<b>87,2</b>
Τεχνικοί και ασκούντες συναφή επαγγέλματα	30449	9,3	<b>40747</b>	<b>33,4</b>	2848	1,4
<b>Υπάλληλοι γραφείου</b>	<b>81756</b>	<b>25,0</b>	6642	<b>5,4</b>	<b>6803</b>	<b>3,4</b>
<b>Απασχολούμενοι στην παροχή υπηρεσιών</b>	<b>67257</b>	<b>20,6</b>	17360	<b>14,2</b>	2516	1,3
Ειδικευμένοι γεωργοί, κτηνοτρόφοι, δασοκόμοι και αλιείς	908	,3				
Ειδικευμένοι τεχνίτες και ασκούντες συναφή επαγγέλματα	10461	3,2	1395	1,1		
Χειριστές βιομηχανικών εγκαταστάσεων, μηχανημάτων και εξοπλισμού	7167	2,2	599	,5	624	,3
Ανειδίκευτοι εργάτες, χειρωνακτές και μικροεπαγγελματίες	10691	3,3	4769	3,9	9939	<b>5,0</b>
<b>Πρόσωπα μη δυνάμενα να καταταγούν*</b>	<b>65740</b>	<b>20,1</b>				
Σύνολο	327059	100,0	121951	100,0	199949	100,0

\* Περιλαμβάνει κυρίως τις ένοπλες δυνάμεις, ένστολα σώματα κλπ.

### Κατανομή Αμοιβών στο Δημόσιο: Καθαρές αποδοχές το 4ο τρίμηνο 2017

Στο 83% του δείγματος των εργαζομένων στο δημόσιο που απάντησαν στην ερώτηση για τις 'Συνολικές καθαρές αποδοχές τον τελευταίο μήνα', στην κατανομή με βάση την κατηγοριοποιημένη μεταβλητή, το μεγαλύτερο ποσοστό (22,9%) είχε καθαρές αποδοχές 900 – 1000€, ενώ το αμέσως μεγαλύτερο ποσοστό (15,4%) βρίσκεται στην κατηγορία των 1000 έως 1100€. Με βάση το αθροιστικό ποσοστό: το 80% των εργαζομένων στο δημόσιο είχε καθαρές αποδοχές μέχρι 1300€, **το 47,6% είχε καθαρές αποδοχές κάτω των 1000 €**. Το 46,5% μεταξύ 1000 με 1500€ και 5% μεταξύ 1500 – 2100 €.

Στα μέτρα κεντρικής τάσης (μέσος, διάμεσος) το μέσο μηνιαίο εισόδημα για το συνολικό δείγμα των εργαζομένων στο δημόσιο (Δημόσια Διοίκηση, Άμυνα, Υπ. Κοιν. Ασφαλ. και Εκπαίδευση, Υγεία/ Μέριμνα) το μέσο εισόδημα είναι 1086€ και το διάμεσο 1060€. Στη σύγκριση των μέσων στους τρεις κλάδους φαίνεται ότι οι εργαζόμενοι στη Δημόσια Διοίκηση έχουν μέσο εισόδημα υψηλότερο (βλ πίνακας 12).

**Πίνακας 10: Καθαρές αποδοχές τον τελευταίο μήνα (4ο τρίμηνο 2017)**

	%	Αθροιστικό %
έως 700€	8,3	8,3
700 - 850€	7,9	16,2
850 - 900€	8,5	24,7
901 - 1000€	22,9	47,6
1000 - 1100€	15,4	63,0
1100-1200€	2,8	65,8
1200 - 1300€	14,2	80,0
1300 - 1400€	10,2	90,2
1400 -1500€	3,8	94,1
1500 -1600€	1,5	95,5
1600 - 1700€	1,2	96,7
1700 - 1900€	1,5	98,2
1901- 2100€	0,9	99,1
2100 - 2300	0,2	99,4
2300 - 2500	0,2	99,6
πάνω από 2500€	0,4	100,0
Σύνολο	100,0	

**Πίνακας 11: Συνολικές καθαρές αποδοχές τον τελευταίο μήνα (4ο τρίμηνο 2017)**

Συνολικές καθαρές αποδοχές τον τελευταίο μήνα	
Μέσος	1086
Διάμεσος	1060
Τυπική Απόκλιση	318
χαμηλότερη τιμή	69
μέγιστη τιμή	3000
τεταρτημόρια	
25	920
50	1060
75	1200

Πίνακας 12: Συνολικές καθαρές αποδοχές τον τελευταίο μήνα κατά κλάδο		Μέσος	Διάμεσος	Τυπική Απόκλιση
ΔΗΜΟΣΙΑ ΔΙΟΙΚΗΣΗ, ΑΜΥΝΑ		1109	1100	320
ΕΚΠΑΙΔΕΥΣΗ		1061	1100	289
ΔΡΑΣΤΗΡΙΟΤΗΤΕΣ ΑΝΘΡΩΠΙΝΗΣ ΥΓΕΙΑΣ ΚΑΙ ΚΟΙΝΩΝΙΚΗΣ ΜΕΡΙΜΝΑΣ		1070	1000	353
Σύνολο		1086	1060	318