

ΟΙ ΜΕΤΑΒΟΛΕΣ ΤΩΝ ΑΜΟΙΒΩΝ ΕΡΓΑΣΙΑΣ ΣΤΟΝ ΔΗΜΟΣΙΟ ΤΟΜΕΑ 2006-2016

κυριότερα συμπεράσματα 2016



ΟΙ ΜΙΣΘΟΛΟΓΙΚΕΣ ΔΑΠΑΝΕΣ
της Γενικής Κυβέρνησης



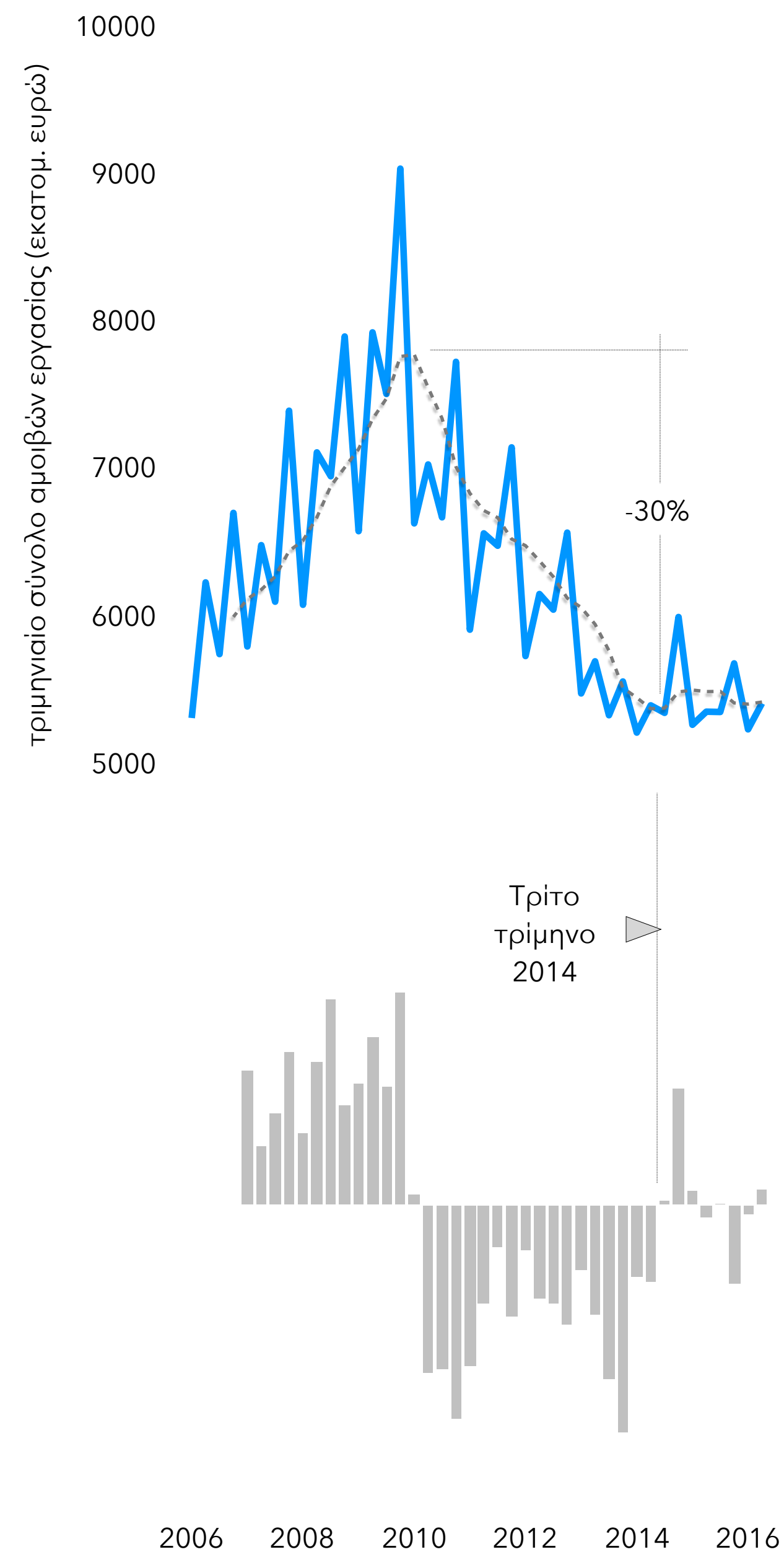
Οι μισθολογικές δαπάνες της γενικής κυβέρνησης.

Οι μισθολογικές δαπάνες είναι το άθροισμα των αμοιβών εργασίας του σύνολου των εργαζομένων.

- Το καλοκαίρι του 2016, οι μισθολογικές δαπάνες της γενικής κυβέρνησης ήταν κατά 30% μικρότερες από τις αντίστοιχες του 2009 (Διάγραμμα 1).
- Η μείωση πραγματοποιήθηκε από το δεύτερο τρίμηνο του 2010 έως και το δεύτερο τρίμηνο του 2014.
- Από το καλοκαίρι του 2014, η μείωση ανακόπηκε και το σύνολο των αμοιβών εργασίας που καταβλήθηκαν από την γενική κυβέρνηση έκτοτε σταθεροποιήθηκε στο επίπεδο των 21,8 δις εκατομμυρίων ευρώ ετησίως.
- Η περιστολή των μισθολογικών δαπανών πραγματοποιήθηκε αναλογικά με την μείωση του συνολικού λειτουργικού κόστους* της γενικής κυβέρνησης (διάγραμμα 2), έτσι ώστε η συμμετοχή του κόστους εργασίας στο συνολικό κόστος παρέμεινε περίπου αμετάβλητη.

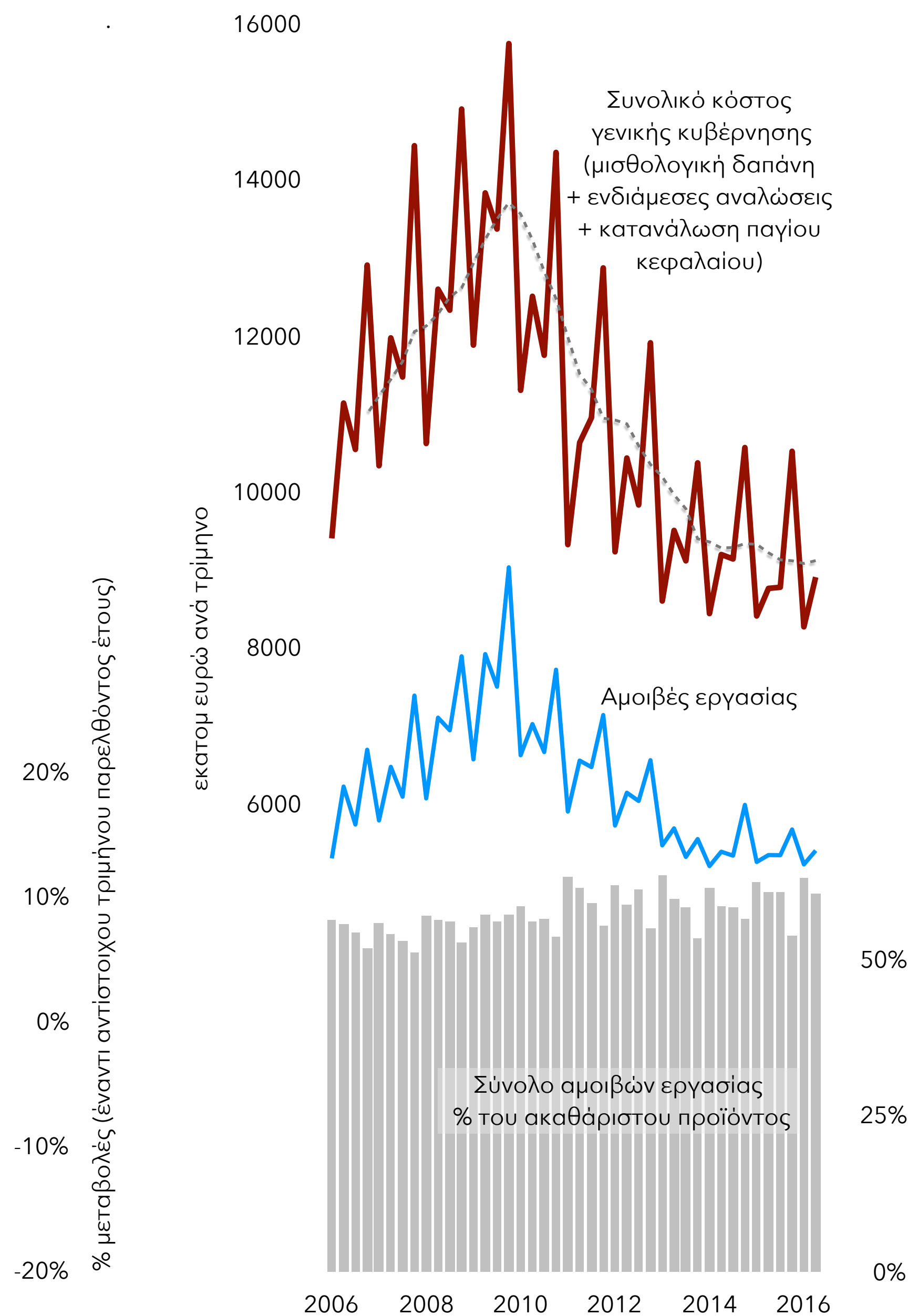
*Το συνολικό κόστος λειτουργίας του Δημόσιου (που είναι το άθροισμα = μισθολογική δαπάνη + ενδιάμεσες αναλώσεις + κατανάλωση πάγιου κεφαλαίου) ισούται προς το Ακαθάριστο Προϊόν του Δημοσίου.

Διάγραμμα 1. Μισθολογικές δαπάνες



Πηγή: Eurostat

Διάγραμμα 2. Συνολικό κόστος και αμοιβές



Πηγή: Eurostat

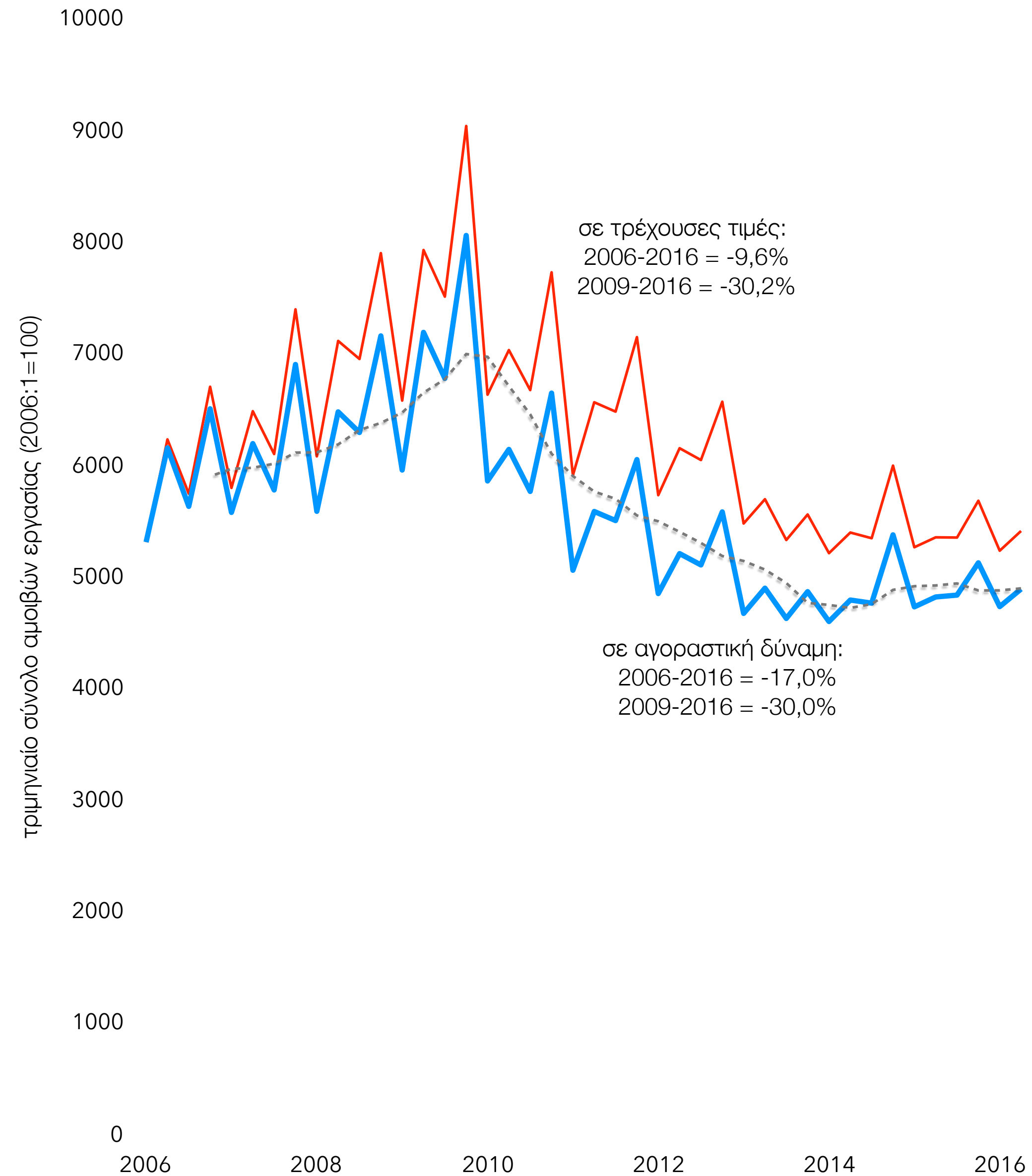
Η αγοραστική δύναμη των αμοιβών εργασίας που καταβλήθηκαν από την γενική κυβέρνηση.

Οι μισθολογικές δαπάνες της γενικής κυβέρνησης είναι εισόδημα για τους εργαζόμενους, τους οποίους επομένως ενδιαφέρει η αγοραστική του δύναμη. Η αγοραστική δύναμη των αμοιβών είναι το γινόμενο της αγοραστικής δύναμης του μέσου μισθού επί τον αριθμό των απασχολούμενων.

Ο αποπληθωρισμός του εισοδήματος έγινε με βάση τον δείκτη τιμών της ιδιωτικής κατανάλωσης.

1. Η αγοραστική δύναμη των αμοιβών εργασίας το 2016 ήταν κατά 30% μικρότερη από το 2009 (διάγραμμα 3).
2. Η αντίστοιχη μείωση έναντι του 2006 ανέρχεται σε 17%. Οφείλεται σε τρεις παράγοντες: στις χαμηλότερες ονομαστικές αποδοχές, στον πληθωρισμό των ετών 2006-2010 και στην μείωση του αριθμού απασχολούμενων.
3. Η μείωση της αγοραστικής δύναμης πραγματοποιήθηκε από το δεύτερο τρίμηνο του 2010 έως και το δεύτερο τρίμηνο του 2014 ενώ στη συνέχεια ανακόπηκε.

Διάγραμμα 3. Αγοραστική δύναμη αμοιβών



Πηγή: Eurostat

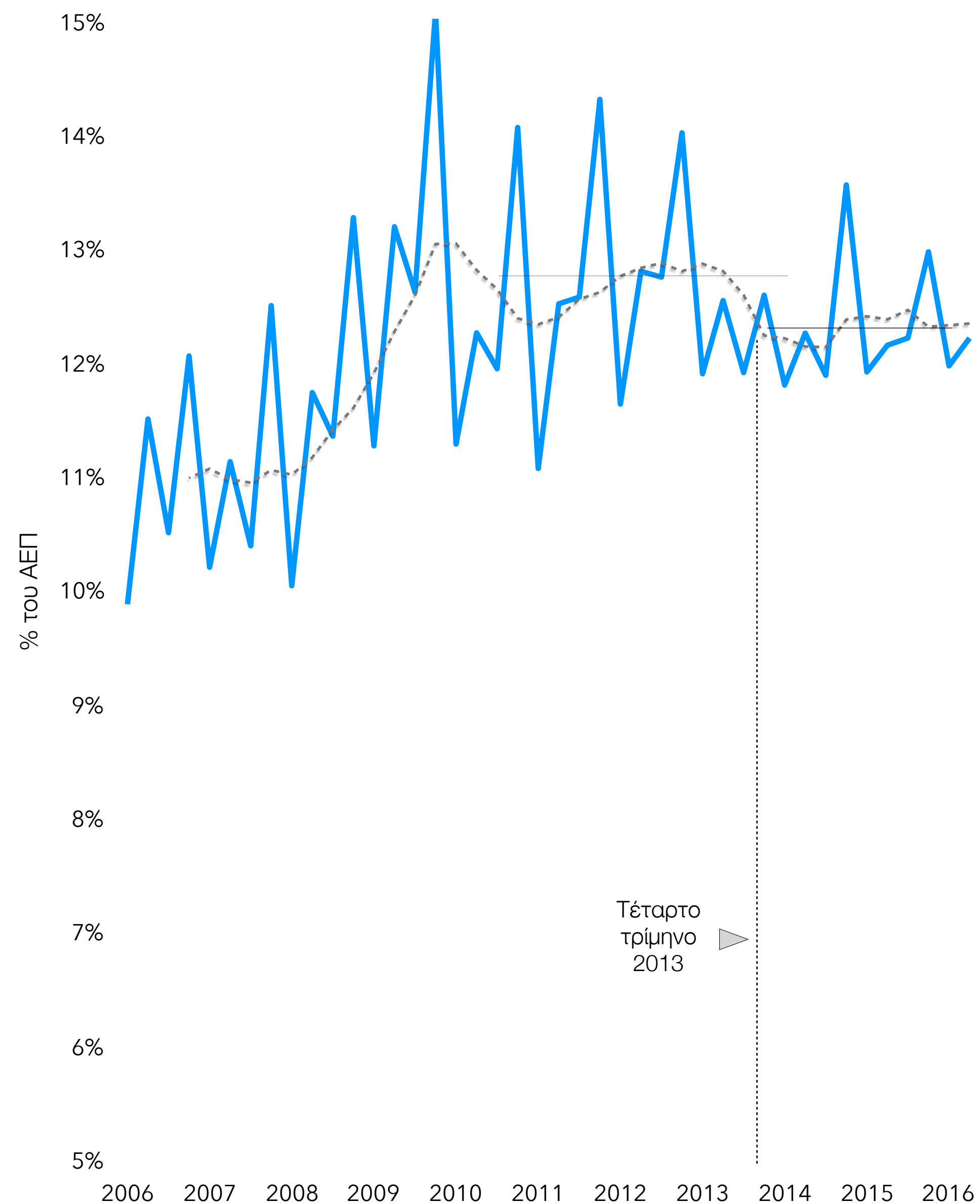
Η μισθολογική δαπάνη της γενικής κυβέρνησης ως ποσοστό του ΑΕΠ.

Η μισθολογική δαπάνη % του ΑΕΠ αποτελεί δείκτη του κόστους εργασίας του Δημόσιου (είναι η δαπάνη για εργασία που απαιτείται για την παραγωγή μιας μονάδας του ΑΕΠ).

Ο υπολογισμός του δείκτη πραγματοποιήθηκε σε τρέχουσες τιμές.

1. Η μισθολογική δαπάνη της γενικής κυβέρνησης ως ποσοστό του ΑΕΠ μειώθηκε από το δεύτερο τρίμηνο του 2010 έως και το τρίτο τρίμηνο του 2014 από 12,8% σε 12,4% (διάγραμμα 4). Αυτό συνέβη επειδή οι συνολικές αμοιβές εργασίας που καταβάλλει το Δημόσιο μειώθηκαν περισσότερο από όσο το ΑΕΠ κατά την ίδια χρονική περίοδο.
2. Η μισθολογική δαπάνη % του ΑΕΠ σταθεροποιήθηκε στη συνέχεια στο επίπεδο του 12,4%.

Διάγραμμα 4. Σύνολο αμοιβών % του ΑΕΠ

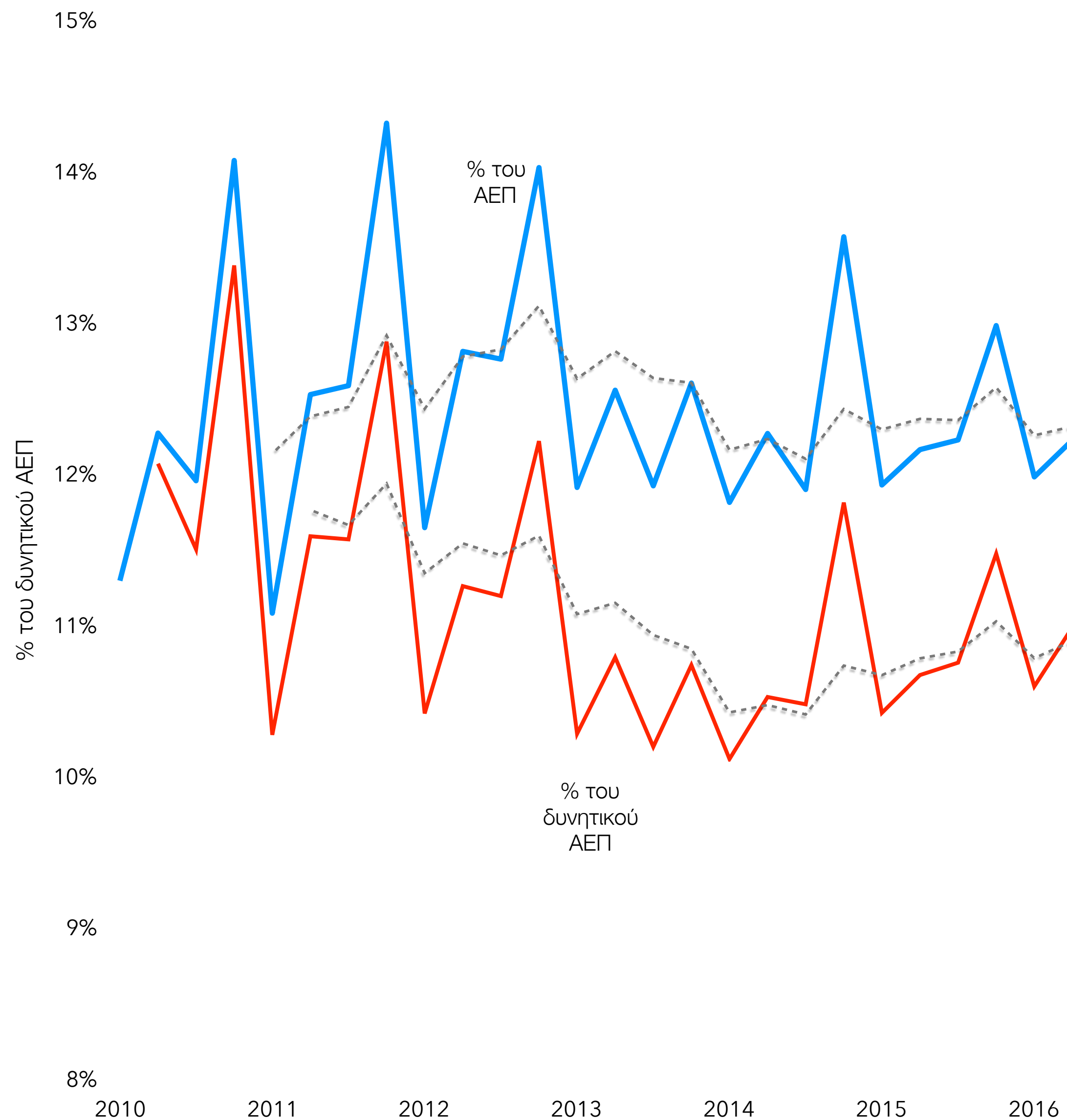


Πηγή: Eurostat

Οι μισθολογικές δαπάνες της γενικής κυβέρνησης % του δυνητικού ΑΕΠ.

Οι μισθολογικές δαπάνες υπολογισμένες ως ποσοστό του τρέχοντος ΑΕΠ είναι ανεπαρκής δείκτης διότι το κόστος εργασίας ανάγεται σε προϊόν το οποίο είναι συγκυριακά μειωμένο εξαιτίας της ύφεσης. Ακριβώς όπως άλλα δημοσιονομικά μεγέθη υπολογίζονται ως ποσοστά του δυνητικού ΑΕΠ αντί του τρέχοντος ΑΕΠ ώστε να εξαλείφεται η επίπτωση της συγκυρίας από τους δείκτες (π.χ. κυκλικά διορθωμένα έσοδα, έξοδα και δημοσιονομικό έλλειμμα ως ποσοστό του δυνητικού ΑΕΠ), η ίδια μεθοδολογία μπορεί να εφαρμοστεί και για τις μισθολογικές δαπάνες ως ποσοστό του ΑΕΠ.

Διάγραμμα 5. Σύνολο αμοιβών % του δυνητικού ΑΕΠ

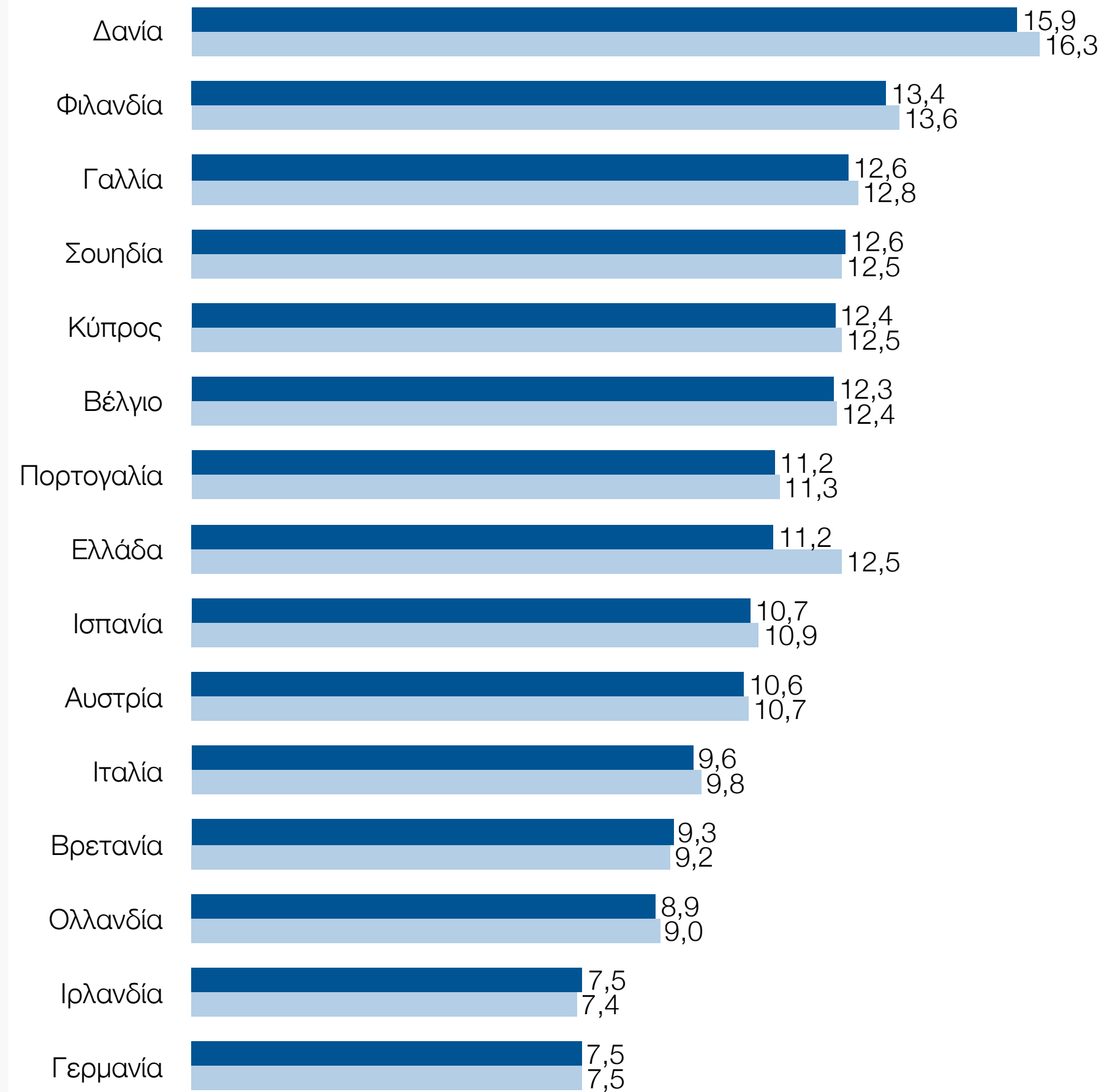


Πηγή: Eurostat

Οι μισθολογικές δαπάνες της γενικής κυβέρνησης % του δυνητικού ΑΕΠ.

Οι μισθολογικές δαπάνες υπολογισμένες ως ποσοστό του τρέχοντος ΑΕΠ είναι ανεπαρκής δείκτης διότι το κόστος εργασίας ανάγεται σε προϊόν το οποίο είναι συγκυριακά μειωμένο εξαιτίας της ύφεσης. Ακριβώς όπως άλλα δημοσιονομικά μεγέθη υπολογίζονται ως ποσοστά του δυνητικού ΑΕΠ αντί του τρέχοντος ΑΕΠ ώστε να εξαλείφεται η επίπτωση της συγκυρίας από τους δείκτες (π.χ. κυκλικά διορθωμένα έσοδα, έξοδα και δημοσιονομικό έλλειμμα ως ποσοστό του δυνητικού ΑΕΠ), η ίδια μεθοδολογία μπορεί να εφαρμοστεί και για τις μισθολογικές δαπάνες ως ποσοστό του ΑΕΠ.

Διάγραμμα 6. Σύνολο αμοιβών % του δυνητικού ΑΕΠ στην ΕΕ-15



Πηγή: Επεξεργασία στοιχείων Ameco

1. Ο υπολογισμός των δαπανών της γενικής κυβέρνησης ως ποσοστό του δυνητικού ΑΕΠ δείχνει ότι οι αμοιβές εργασίας θα είναι κατά τουλάχιστον μία μονάδα του ΑΕΠ μικρότερες όταν θα έχει χρησιμοποιηθεί το σύνολο του παραγωγικού δυναμικού.
2. Μετά την διόρθωση αυτή, η σύγκριση με τις άλλες αναπτυγμένες χώρες της Ευρωπαϊκής Ένωσης (διάγραμμα 6), δείχνει ότι με κριτήριο τις διορθωμένες μισθολογικές δαπάνες ως ποσοστό του δυνητικού ΑΕΠ, η Ελλάδα κατέχει ενδιάμεση θέση (σε αντίθεση με τον τρέχοντα δείκτη που δείχνει ότι η Ελλάδα κατατάσσεται μεταξύ των χωρών με υψηλές μισθολογικές δαπάνες της γενικής κυβέρνησης).



ΟΙ ΚΑΘΑΡΕΣ ΑΜΟΙΒΕΣ ΕΡΓΑΣΙΑΣ
στον Δημόσιο Τομέα

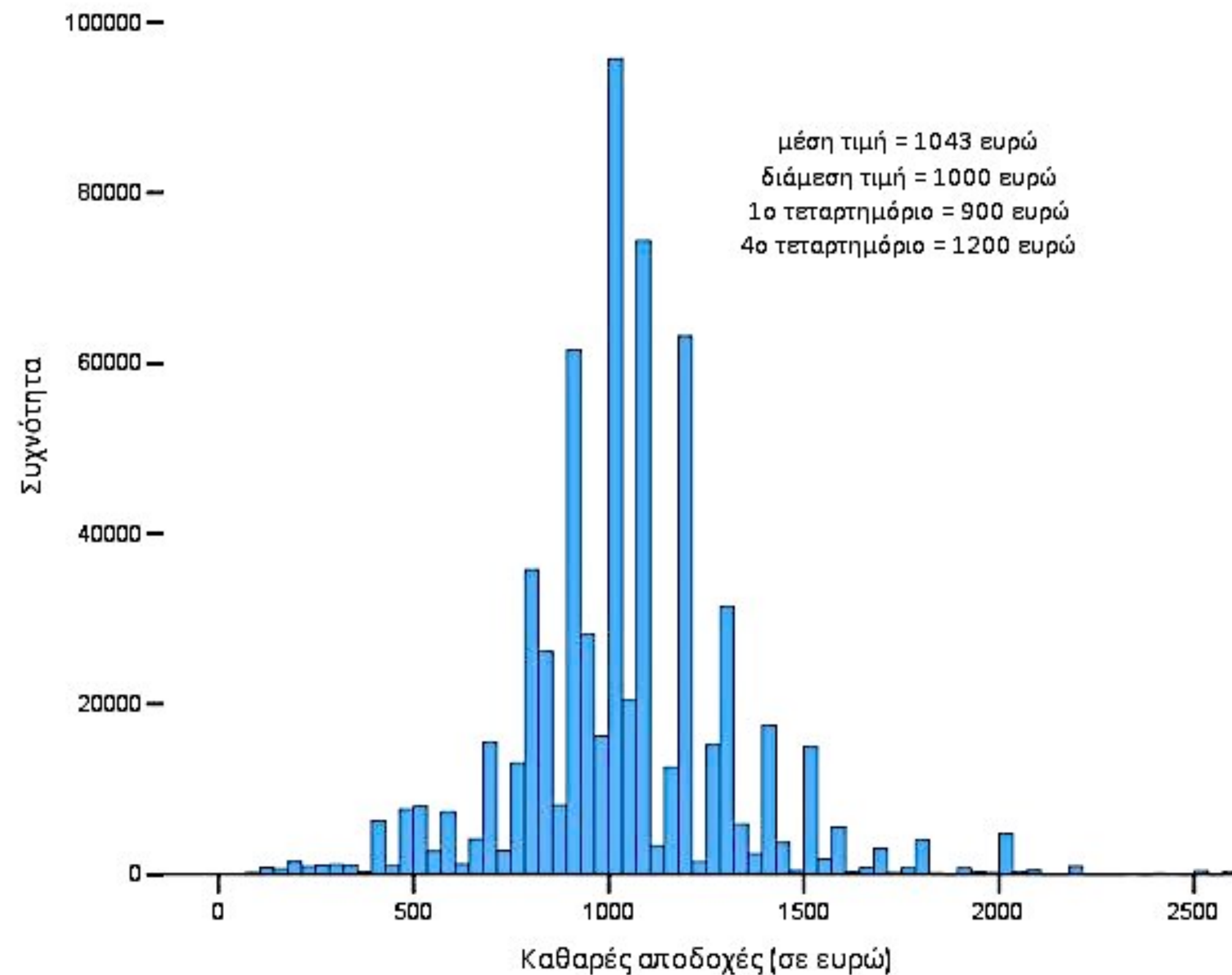


Οι καθαρές αποδοχές εργασίας στον δημόσιο τομέα.

Οι καθαρές αποδοχές των μισθωτών του δημόσιου τομέα είναι στοιχεία που περιέχονται στις Έρευνες Εργατικού Δυναμικού. Στους μισθωτούς που συμμετέχουν στην Έρευνα τίθεται το ερώτημα ποιες είναι οι συνολικές καθαρές αποδοχές τους συμπεριλαμβανομένων και των επιδομάτων και άλλων πρόσθετων αμοιβών.

Ως δημόσιο τομέα θεωρήσαμε στην ανάλυσή μας τους δημόσιους φορείς, τα νομικά πρόσωπα δημοσίου και ιδιωτικού δικαίου, τους Δήμους, τις κοινότητες και τις δημοτικές επιχειρήσεις.

Διάγραμμα 7. Κατανομή των μηνιαίων καθαρών αποδοχών στον δημόσιο τομέα κατά το δεύτερο τρίμηνο του 2016.



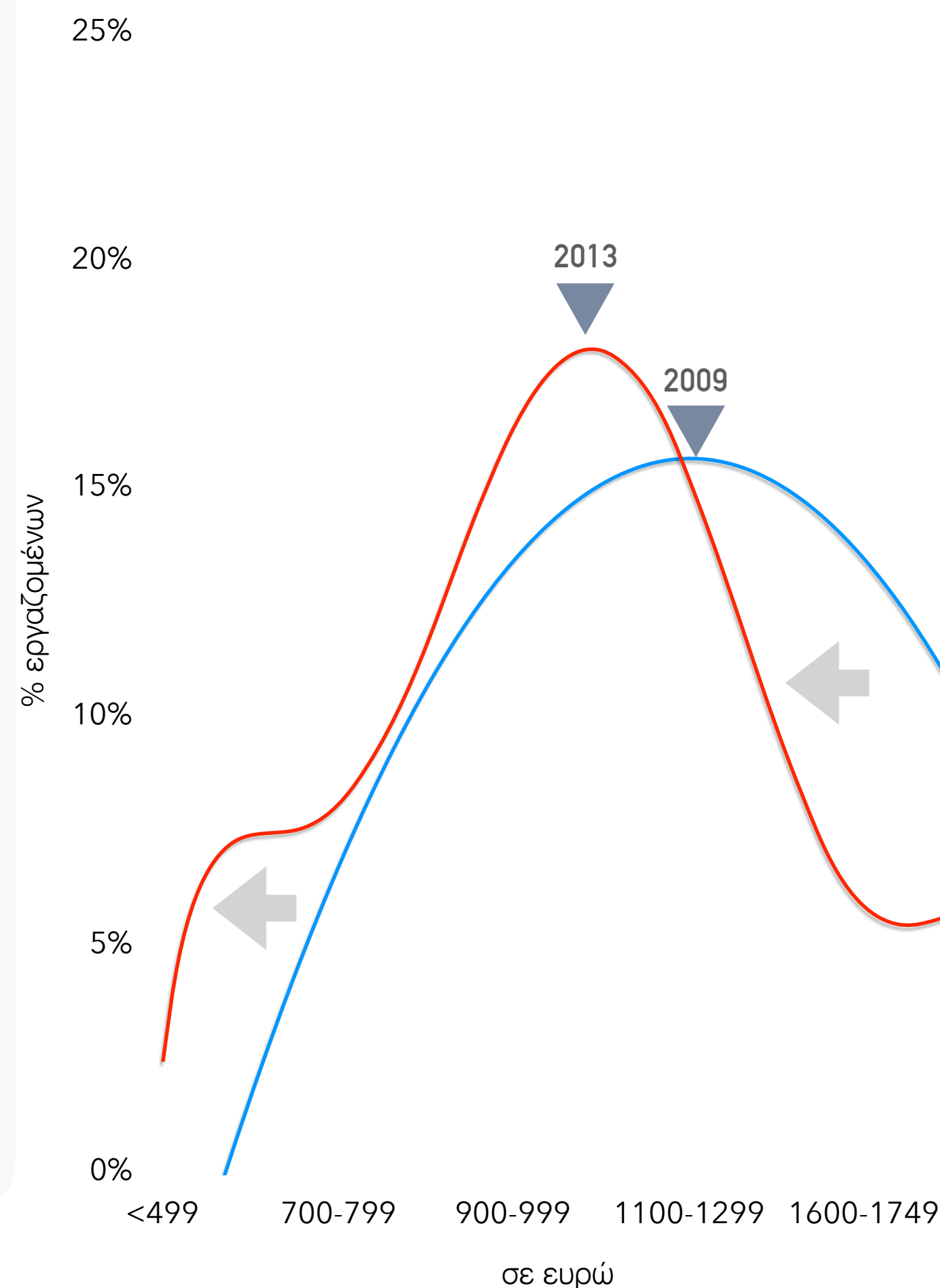
1. Όπως φαίνεται στο ιστόγραμμα κατανομής των μηνιαίων καθαρών αποδοχών που καταβάλλει ο δημόσιος τομέας (διάγραμμα 7), οι αποδοχές βρίσκονται συγκεντρωμένες γύρω από την μέση τιμή των 1043 ευρώ.
2. Οι αποκλίσεις των καθαρών αποδοχών γύρω από την μέση τιμή είναι περιορισμένες: Το 50% των εργαζομένων στο δημόσιο είχαν αποδοχές μεταξύ 900 και 1200 ευρώ. Μόνο το 1/4 των μισθωτών απολάμβανε καθαρών αποδοχών υψηλότερων των 1200 ευρώ.

Μεταβολές αποδοχών μεταξύ 2009, 2013 και 2016.

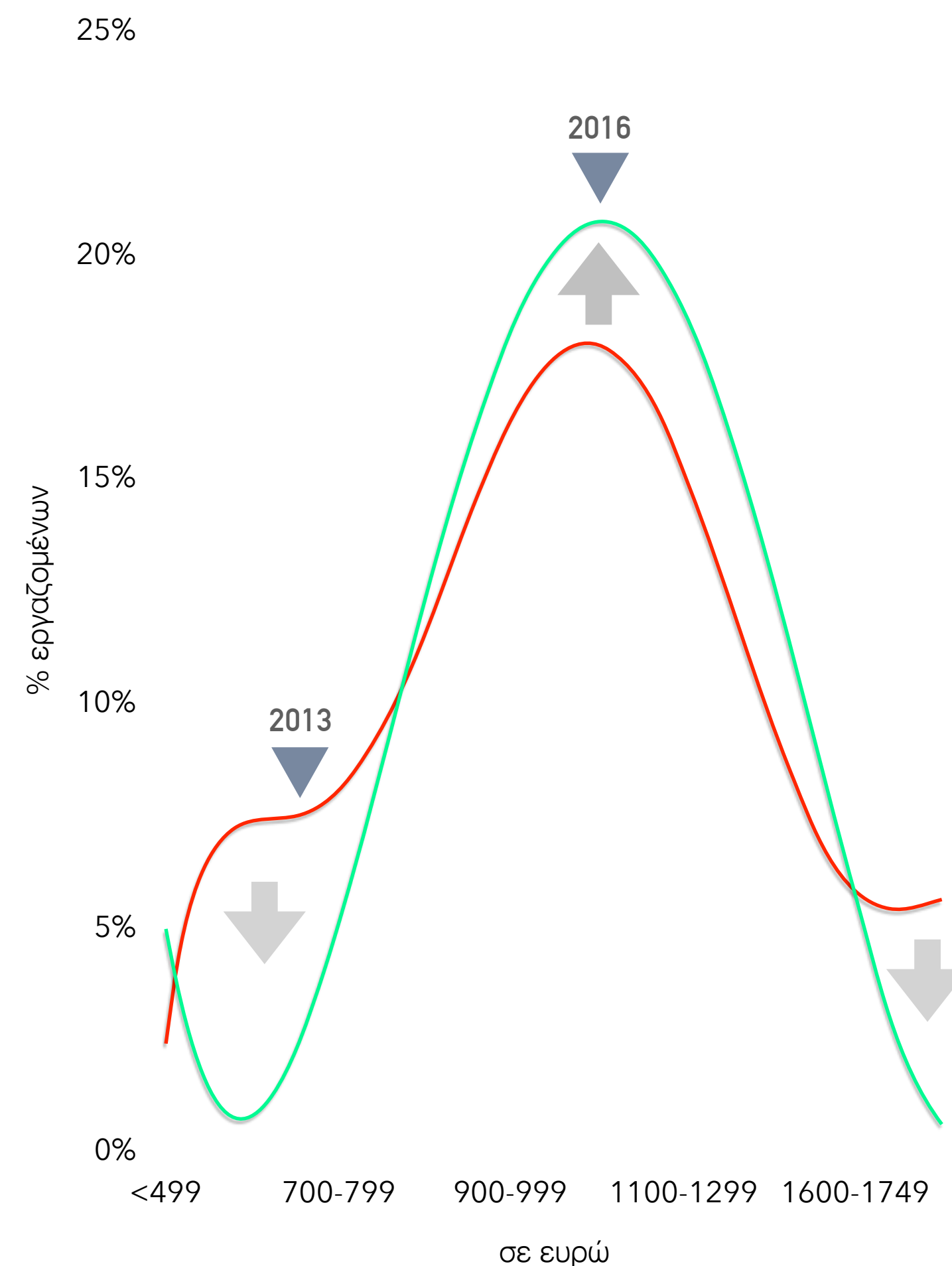
Οι καθαρές αποδοχές των μισθωτών του δημόσιου τομέα παρουσιάζουν διαχρονικές μεταβολές που απεικονίζονται στην κατανομή των εργαζομένων στις κλίμακες μισθολογικών αμοιβών.

Στα διαγράμματα 8 και 9 έχει γίνει πολυωνυμική εξομάλυνση της κατανομής των αμοιβών ώστε οι διαχρονικές μεταβολές να είναι ευκρινείς.

Διάγραμμα 8. Μεταβολή της κατανομής των αμοιβών μεταξύ 2009 και 2013



Διάγραμμα 9. Μεταβολή της κατανομής των αμοιβών μεταξύ 2013 και 2016



Όπως φαίνεται στα διαγράμματα 8 και 9, η κατανομή των καθαρών αμοιβών του δημόσιου τομέα παρουσίασε δύο διακριτές κινήσεις:

1. Κατά τα έτη 2010-2013 (ιδιαίτερα δε το 2012-2013), η κατανομή των αμοιβών κινήθηκε προς τα αριστερά, επομένως υπήρξε μείωση των αμοιβών εργασίας σε ολόκληρη την μισθολογική κλίμακα, από τις χαμηλότερες έως και τις υψηλότερες.
2. Κατά τα έτη 2014-2016, δεν υπήρξε περαιτέρω μεταβολή των μέσων αποδοχών αλλά περιορισμός της διασποράς τους γύρω από την μέση τιμή, επομένως υπήρξε μείωση του 25% των υψηλότερων αποδοχών και κάποια αύξηση του 25% των χαμηλότερων. Με άλλα λόγια, αυξήθηκε η συγκέντρωση των καθαρών αποδοχών γύρω από τον μέσο όρο των 1043 ευρώ.