



**ΚΟΙΝΩΝΙΚΟ ΠΟΛΥΚΕΝΤΡΟ**

Διοσκούρων 4 & Πολυγνώτου – ΑΘΗΝΑ – 105 55  
Τηλ. 2103310080, Fax: 2103310083  
E-mail: info@kpolykentro.gr

## **Τριμηνιαία ενημέρωση για την απασχόληση, την ανεργία το κόστος εργασίας και τους μισθούς**

*Συγκέντρωση στοιχείων, επεξεργασία:  
Μ. Φιλιπούλου  
Κοινωνικό Πολύκεντρο (Μάιος 2017)*

## ΠΕΡΙΕΧΟΜΕΝΑ

Ευρωπαϊκά δεδομένα για την απασχόληση και την ανεργία .....	2
Στοιχεία της Ελληνικής Στατιστικής Αρχής για την απασχόληση και την ανεργία – τριμηνιαία δεδομένα .	3
Το ανθρώπινο δυναμικό στη Δημόσια Διοίκηση – στοιχεία 2/2017 .....	4
Τα στοιχεία του μητρώου μισθοδοτούμενων ελληνικού δημοσίου τον Φεβρουάριο του 2017:.....	4
Τα χαρακτηριστικά των εργαζομένων στο Δημόσιο με βάση τα στοιχεία της Έρευνας Εργατικού Δυναμικού της ΕΛ.ΣΤΑΤ - 4ο τρίμηνο του 2016 .....	7
Η εξέλιξη του Δείκτη μισθών στο σύνολο της οικονομίας .....	11
Στοιχεία της Ελληνικής Στατιστικής Αρχής 4 τριμ. 2016.....	11
Τα στοιχεία του ILO για τον μέσο πραγματικό μισθό .....	12

## Ευρωπαϊκά δεδομένα για την απασχόληση και την ανεργία

Σύμφωνα με τα πιο πρόσφατα μηνιαία στοιχεία της Eurostat τον Φεβρουάριο του 2017, η ανεργία στην Ευρώπη των 28 χωρών ήταν 9,5%, σε αριθμούς 19.750.000 άνδρες και γυναίκες στην ΕΕ των 28 - εκ των οποίων 15.439.000 στη ζώνη του ευρώ - ήταν άνεργοι/ες.

**Πίνακας 1: Ευρωπαϊκά τριμηνιαία δεδομένα για την απασχόληση (4<sup>ο</sup> Τριμ 2016) & την ανεργία 4ο τρίμηνο 2016 (από την Έρευνα Εργατικού Δυναμικού της Eurostat)**

	Απασχόληση (τριμηνιαία δεδομένα, 4ο τριμ-2016)		% Ανεργίας – μέσος 4ου τριμ 2016		
	Απασχόληση σε χιλιάδες (εποχικά διορθωμένη)	% απασχολούμενων επί του πληθυσμού 15–64 ετών (εποχικά διορθωμένα)	Σύνολο	Νέοι, κάτω των 25 ετών	Μακροχρόνια* άνεργοι % στο σύνολο των ανέργων
<b>ΕΕ-28</b>	219.321	66,9	8,2	18,1	47,3
<b>Ευρωζώνη (19)</b>	143.218	65,8	9,8	20,4	50,6
Βέλγιο	4.599	63,0	7,2	19,7	53,1
Βουλγαρία	2.942	63,4	6,7	17,4	60,6
Τσεχία	5.054	72,7	3,6	10,8	43,5
Δανία	2.747	74,6	6,1	12,6	21,5
Γερμανία	40.524	74,9	3,8	6,0	41,9
Εσθονία	611	71,9	6,6	12,7	30,5
Ιρλανδία	1.981	65,6	6,7	15,2	51,1
<b>Ελλάδα</b>	<b>3.594</b>	<b>52,0</b>	<b>23,6</b>	<b>45,2</b>	<b>72,2</b>
Ισπανία	18.333	60,1	18,6	42,9	48,9
Γαλλία	26.195	64,1	10,3	25,0	45,9
Κροατία	1.577	57,5	13,4	35,4	53,0
Ιταλία	22.280	57,4	12,2	40,7	58,7
Κύπρος	362	63,3	13,0	29,8	46,5
Λετονία	858	68,7	9,3	15,8	40,2
Λιθουανία	1.319	70,0	7,7	14,6	39,3
Λουξεμβούργο	264	66,9	5,9	16,6	35,9
Ουγγαρία	4.354	67,4	4,4	11,6	48,2
Μάλτα	191	66,6	4,2	11,9	37,1
Ολλανδία	8.275	75,1	5,4	10,1	43,3
Αυστρία	4.158	71,7	5,6	10,1	34,4
Πολωνία	15.947	64,9	5,6	16,0	35,6
Πορτογαλία	4.403	65,9	10,6	27,7	56,5
Ρουμανία	8.173	61,9	5,5	20,8	51,4
Σλοβενία	910	66,4	8,1	15,9	55,2
Σλοβακία	2.486	65,2	9,1	21,3	60,6
Φινλανδία	2.385	69,2	8,0	15,9	22,7
Σουηδία	4.767	76,3	6,4	15,8	17,0
ΗΒ	30.542	73,6	4,6	12,1	28,1
Ισλανδία	183	87,2	2,5	5,7	:
Νορβηγία	2.540	73,9	4,3	9,6	27,8
Ελβετία	4.506	80,9	4,4	7,5	
ΠΓΔΜ	723	49,7	23,1	47,3	

\* άτομα 15 ετών και άνω που είναι άνεργοι και αναζητούν ενεργά εργασία για ένα έτος τουλάχιστον. (Πηγή Eurostat/ database)

Μεταξύ των 28 κρατών μελών τη χαμηλότερη ανεργία τον Φεβρουάριο του 2017, είχαν η Τσεχία (3,4%), η Γερμανία (3,9%) και η Μάλτα (4%). Τα υψηλότερα είχαν η Ελλάδα (23% στοιχεία Δεκεμβρίου) και η Ισπανία (18%). Στους νέους, κάτω των 25 ετών, η ανεργία το Φεβρουάριο του 2017 στην ΕΕ-28 ήταν 17,3%, μειωμένη κατά 2 ποσοστιαίες μονάδες από τον

Φεβρουάριο του 2016. Μεγαλύτερα ήταν τα ποσοστά για την ευρωζώνη με 19,4% αλλά και πάλι μειωμένα συγκριτικά με ένα χρόνο πριν (21,6% τον Φεβρουάριο του 2016). Τα μεγαλύτερα ποσοστά νεανικής ανεργίας είχαν η Ελλάδα (45,2%), η Ισπανία (41,5%) και η Ιταλία (35,2%). Τα χαμηλότερα σημειώθηκαν στην Γερμανία με 6,6%.

Με βάση **τα τριμηνιαία δεδομένα του 4<sup>ου</sup> τριμ. 2016**, όπως παρουσιάζονται στον πίνακα (1), η απασχόληση στο σύνολο της ΕΕ-28 ως ποσοστό στον πληθυσμό ήταν 66,9% και στην ευρωζώνη 65,8%. Σύμφωνα με ανάλυση της Eurostat πρόκειται για άνοδο ρεκόρ συνολικά στην ΕΕ των 28 χωρών ενώ στην ευρωζώνη είναι το υψηλότερο ποσοστό από το 2008.

Στην Ελλάδα η απασχόληση σε αριθμούς ήταν 3.594.000 στο πληθυσμό (15-64 ετών), δηλαδή κυμάνθηκε στο 52%, μεταξύ των χαμηλότερων στην ΕΕ

**Η ανεργία με βάση τα τριμηνιαία δεδομένα του 4<sup>ου</sup> τριμήνου 2016**, κυμάνθηκε από το χαμηλότερο 3,6% και 3,8% της Τσεχίας και της Γερμανίας αντίστοιχα, μέχρι τα υψηλότερα 23,6% της Ελλάδας και 18,6% της Ισπανίας.

Η Ελλάδα είχε το μεγαλύτερο ποσοστό ανέργων κάτω των 25 ετών με 45,2% και των μακροχρόνια ανέργων (στο σύνολο των ανέργων 72,2%).

### Στοιχεία της Ελληνικής Στατιστικής Αρχής για την απασχόληση και την ανεργία – τριμηνιαία δεδομένα

- Σύμφωνα με τα πιο πρόσφατα εποχικά διορθωμένα δεδομένα της ΕΕΔ, της Ελληνικής στατιστικής Αρχής, το 4<sup>ο</sup> Τρίμηνο του 2016 ο αριθμός των απασχολούμενων στο σύνολο της οικονομίας ήταν 3.648,6 άτομα και των ανέργων 1.124,0 (23,6% στο εργατικό δυναμικό)
- Η απασχόληση μειώθηκε κατά 2,4% σε σχέση με το προηγούμενο τρίμηνο και αυξήθηκε κατά 0,2 σε σχέση με το 4<sup>ο</sup> Τρίμηνο του 2015. Η ανεργία αυξήθηκε κατά 2,9% σε σχέση με το προηγούμενο τρίμηνο και μειώθηκε κατά 4,3% συγκριτικά με το 4<sup>ο</sup> τρίμηνο του 2015.
- Στη **Δημόσια Διοίκηση, άμυνα και υποχρεωτική κοινωνική ασφάλιση** ο αριθμός των απασχολούμενων ανήρθε στις 335,6 χιλιάδες, αυξημένος κατά 4 χιλιάδες από το προηγούμενο τρίμηνο (331,4 το 3<sup>ο</sup> τρίμηνο του 2016) και κατά 5 χιλιάδες περίπου από το 4<sup>ο</sup> τρίμηνο του 2015. (Ο αριθμός περιλαμβάνει τους/τις εργαζόμενους/ες που απασχολούνται με μόνιμη ή προσωρινή σχέση εργασίας, πλήρους και μερικής απασχόλησης στους τομείς του κλάδου Ξ, δηλαδή εκτός της εκπαίδευσης και της υγείας).

### Τα στοιχεία 4<sup>ου</sup> τριμήνου της ΕΛ.ΣΤΑΤ για την ανεργία

**Πίνακας 2: Ανεργία (%), κατά φύλο και ομάδες ηλικιών - 4ου τριμήνου 2016**

	Άντρες	Γυναίκες	Σύνολο
<b>Σύνολο</b>	<b>19,9</b>	<b>28,1</b>	<b>23,6</b>
15-24	42,2	48,6	<b>45,2</b>
25-29	28	40,6	<b>33,6</b>
30-44	17,7	28,4	<b>22,6</b>
45-64	17,4	22	<b>19,4</b>
65+	14,8	12,4	<b>13,8</b>

Πηγή Ελληνική Στατιστική Αρχή, 2016

Η ανεργία κατά φύλο, ηλικία και περιφέρεια:

**Το ποσοστό ανεργίας των γυναικών (28%) εξακολουθεί να είναι σημαντικά υψηλότερο από των ανδρών (19,9 %).**

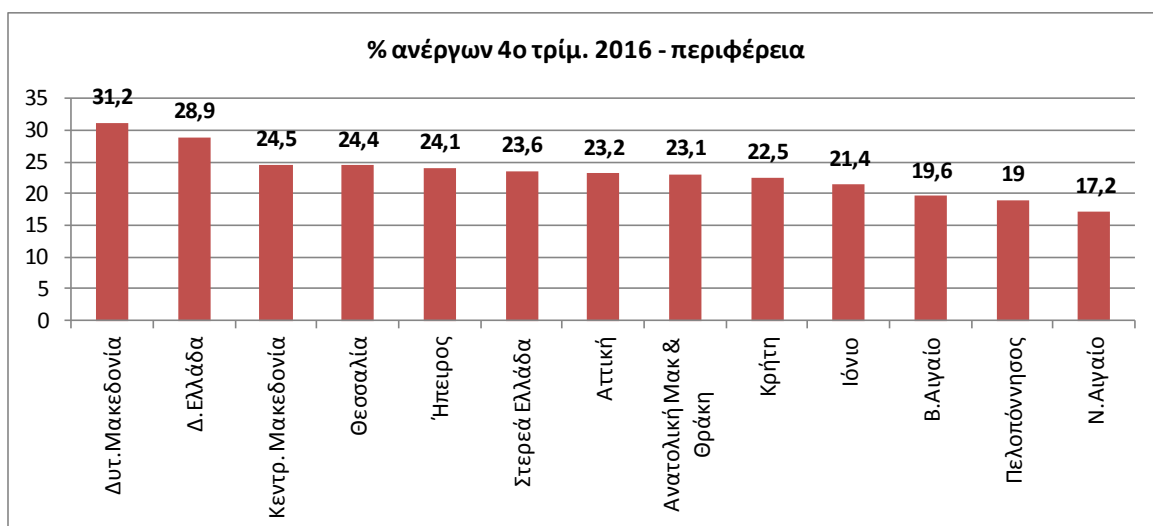
Το ποσοστό των ανέργων στην ηλικιακή ομάδα 15-24 ετών είναι το μεγαλύτερο με 45,2% του συνόλου των ανέργων. Οι μακροχρόνια άνεργοι (αυτοί που αναζητούν από 12 μήνες και άνω εργασία, ανεξάρτητα αν είναι «νέοι» ή «παλαιοί» άνεργοι), αποτελούν αντίστοιχα το 72%.

**Οι γυναίκες ηλικίας 25-29 ετών έχουν τη μεγαλύτερη διαφορά σε ποσοστό ανεργίας κατά 12,6 ποσοστιαίες μονάδες από τους άντρες της ίδιας ηλικιακής κατηγορίας. Αμέσως επόμενη μεγαλύτερη διαφορά αντρικής/γυναικείας ανεργίας είναι στην κατηγορία 30-44 ετών με 10,7 ποσοστιαίες μονάδες.**

**Σε επίπεδο Περιφέρειας το μεγαλύτερο ποσοστό ανεργίας παρατηρείται στη Δυτική Μακεδονία (31,2%) και στη Δυτική Ελλάδα με 28,9%. Τα χαμηλότερα ποσοστά έχουν Νότιο Αιγαίο με 17,2 % και η Πελοπόννησος με 19%.**

**Πίνακας 3: Ανεργία (%),κατά περιφέρειες**

*Πηγή Ελληνική Στατιστική Αρχή, 2017*



### **Το ανθρώπινο δυναμικό στη Δημόσια Διοίκηση – στοιχεία 2/2017**

#### **Τα στοιχεία του μητρώου μισθοδοτούμενων ελληνικού δημοσίου τον Φεβρουάριο του 2017:**

Σύμφωνα με τα πιο πρόσφατα στοιχεία του μητρώου μισθοδοτούμενων του ελληνικού δημοσίου, ο συνολικός αριθμός του τακτικού προσωπικού, μονίμων και ΙΔΑΧ, τον Φεβρουάριο του 2017 είναι 565.430. Συγκριτικά με τα στοιχεία του Φεβρουαρίου του 2016, η μείωση του τακτικού προσωπικού στα υπουργεία και λοιπούς δημόσιους φορείς ήταν - 1.458. Στη σύγκριση των φορέων (σύγκριση του Φεβρουαρίου του 2016 με το Φεβρουάριο του 2017, πίνακας 4) των οποίων μειώθηκε το προσωπικό, τις μεγαλύτερες απώλειες είχε το Υπ. Παιδείας (-1.656). Με βάση **τα συνολικά στοιχεία του 2016 για τις αποχωρήσεις/συνταξιοδοτήσεις** (βλ. Πίνακα 5) το Παιδείας με 2.462 το Υγείας με 1.573 και το Εθνικής Άμυνας με 1464 είχαν τις περισσότερες συνταξιοδοτήσεις/αποχωρήσεις. Συνολικά το 2016 έγιναν 9.810 αποχωρήσεις/συνταξιοδοτήσεις τακτικού προσωπικού. Αισθητά μειωμένες από το 2015 όπου συνολικά στο τακτικό προσωπικό είχαν

αποχωρήσει/συνταξιοδοτηθεί 15.925, εκ των οποίων οι 3.933 από το Υπ. Παιδείας και 2.951 από τους ΟΤΑ.

**Πίνακας 4:Τακτικό προσωπικό (Εκτός ΝΠΙΔ)**

	ΦΕΒΡΟΥΑΡΙΟΣ 2016	ΦΕΒΡΟΥΑΡΙΟΣ 2017	Διαφορά
ΚΥΒΕΡΝΗΤΙΚΟΙ - ΠΟΛΙΤΕΙΑΚΟΙ ΦΟΡΕΙΣ	117	123	6
ΒΟΥΛΗ	1.172	1.159	-13
ΑΝΕΞΑΡΤΗΤΕΣ ΑΡΧΕΣ	1.686	1.682	-4
ΥΠ. ΑΓΡΟΤΙΚΗΣ ΑΝΑΠΤΥΞΗΣ ΚΑΙ ΤΡΟΦΙΜΩΝ	2.067	2.036	-31
ΥΠ. ΔΙΚΑΙΟΣΥΝΗΣ, ΔΙΑΦΑΝΕΙΑΣ&ΑΝΘΡΩΠΙΝΩΝ ΔΙΚΑΙΩΜΑΤΩΝ	15.768	16.103	335
ΥΠ. ΔΙΟΙΚΗΤΙΚΗΣ ΑΝΑΣΥΓΚΡΟΤΗΣΗΣ		728	728
ΥΠ. ΕΘΝΙΚΗΣ ΑΜΥΝΑΣ	86.533	86.022	-511
ΥΠ. ΕΞΩΤΕΡΙΚΩΝ	1.876	1.806	-70
ΥΠ. ΕΡΓΑΣΙΑΣ, ΚΟΙΝ. ΑΣΦΑΛΙΣΗΣ ΚΑΙ ΚΟΙΝ. ΑΛΛΗΛ.	16.427	16.390	-37
ΥΠ. ΕΣΩΤΕΡΙΚΩΝ	64.787	63.910	-877
ΥΠ. ΜΕΤΑΝΑΣΤΕΥΤΙΚΗΣ ΠΟΛΙΤΙΚΗΣ		508	508
ΥΠ. ΝΑΥΤΙΛΙΑΣ ΚΑΙ ΝΗΣΙΩΤΙΚΗΣ ΠΟΛΙΤΙΚΗΣ	8.161	8.000	-161
ΥΠ. ΟΙΚΟΝΟΜΙΑΣ & ΑΝΑΠΤΥΞΗΣ	2.386	1.509	-877
ΥΠ. ΟΙΚΟΝΟΜΙΚΩΝ	15.194	15.470	276
ΥΠ. ΠΑΙΔΕΙΑΣ, ΕΡΕΥΝΑΣ ΚΑΙ ΘΡΗΣΚΕΥΜΑΤΩΝ	170.388	168.732	-1.656
ΥΠ. ΠΕΡΙΒΑΛΛΟΝΤΟΣ ΚΑΙ ΕΝΕΡΓΕΙΑΣ	826	811	-15
ΥΠ. ΠΟΛΙΤΙΣΜΟΥ ΚΑΙ ΑΘΛΗΤΙΣΜΟΥ	7.273	7.278	5
ΥΠ. ΤΟΥΡΙΣΜΟΥ		824	824
ΥΠ. ΥΓΕΙΑΣ	77.669	78.077	408
ΥΠ. ΥΠΟΔΟΜΩΝ ΚΑΙ ΜΕΤΑΦΟΡΩΝ	4.477	4.446	-31
ΥΠ. ΨΗΦΙΑΚΗΣ ΠΟΛΙΤΙΚΗΣ, ΤΗΛΕΠ.& ΕΝΗΜΕΡΩΣΗΣ	408	397	-11
ΑΠΟΚΕΝΤΡΩΜΕΝΕΣ ΔΙΟΙΚΗΣΕΙΣ	6.773	6.726	-47
ΟΤΑ	82.900	82.693	-207
	<b>566.888</b>	<b>565.430</b>	-1.458

Με κόκκινο οι φορείς που ανασυστάθηκαν/μετονομάστηκαν με μεταφορά προσωπικού από άλλους φορείς (Με το Προεδρικό Διάταγμα 123, 4/11/2016 έγινε ανασύσταση και μετονομασία του Υπουργείου Διοικητικής Μεταρρύθμισης και Ηλεκτρονικής Διακυβέρνησης, ανασύσταση του Υπουργείου Τουρισμού, σύσταση Υπουργείου Μεταναστευτικής Πολιτικής και Υπουργείου Ψηφιακής Πολιτικής, Τηλεπικοινωνιών και Ενημέρωσης, μετονομασία

**Πίνακας 5: Συνταξιοδοτήσεις/Αποχωρήσεις 2016 - Τακτικού προσωπικού (εκτός ΝΠΙΔ)**

	Συνολικά 2016
ΚΥΒΕΡΝΗΤΙΚΟΙ - ΠΟΛΙΤΕΙΑΚΟΙ ΦΟΡΕΙΣ	2
ΒΟΥΛΗ	19
ΑΝΕΞΑΡΤΗΤΕΣ ΑΡΧΕΣ	32
<b>Γ.Γ. ΕΝΗΜΕΡΩΣΗΣ ΚΑΙ ΕΠΙΚΟΙΝΩΝΙΑΣ / Γ. Γ. ΜΕΣΩΝ ΕΝΗΜΕΡΩΣΗΣ</b>	<b>9</b>
ΥΠ.ΑΓΡΟΤΙΚΗΣ ΑΝΑΠΤΥΞΗΣ ΚΑΙ ΤΡΟΦΙΜΩΝ	56
ΥΠ.ΔΙΚΑΙΟΣΥΝΗΣ, ΔΙΑΦΑΝΕΙΑΣ ΚΑΙ ΑΝΘΡΩΠΙΝΩΝ ΔΙΚΑΙΩΜΑΤΩΝ	239
ΥΠ.ΔΙΟΙΚΗΤΙΚΗΣ ΑΝΑΣΥΓΚΡΟΤΗΣΗΣ	7
ΥΠ.ΕΘΝΙΚΗΣ ΑΜΥΝΑΣ	1.464
ΥΠ.ΕΞΩΤΕΡΙΚΩΝ	66
ΥΠ. ΕΡΓΑΣΙΑΣ, ΚΟΙΝΩΝΙΚΗΣ ΑΣΦΑΛΙΣΗΣ ΚΑΙ ΚΟΙΝΩΝΙΚΗΣ ΑΛΛΗΛΕΓΓΥΗΣ	292
ΥΠ.ΕΣΩΤΕΡΙΚΩΝ	99
<b>ΥΠ.ΕΣΩΤΕΡΙΚΩΝ ΚΑΙ ΔΙΟΙΚΗΤΙΚΗΣ ΑΝΑΣΥΓΚΡΟΤΗΣΗΣ</b>	<b>549</b>
ΥΠ.ΜΕΤΑΝΑΣΤΕΥΤΙΚΗΣ ΠΟΛΙΤΙΚΗΣ	0
ΥΠ.ΝΑΥΤΙΛΙΑΣ ΚΑΙ ΝΗΣΙΩΤΙΚΗΣ ΠΟΛΙΤΙΚΗΣ	86
ΥΠ.ΟΙΚΟΝΟΜΙΑΣ ΚΑΙ ΑΝΑΠΤΥΞΗΣ	4
<b>ΥΠ.ΟΙΚΟΝΟΜΙΑΣ, ΑΝΑΠΤΥΞΗΣ ΚΑΙ ΤΟΥΡΙΣΜΟΥ</b>	<b>60</b>
ΥΠ.ΟΙΚΟΝΟΜΙΚΩΝ	399
ΥΠ.ΠΑΙΔΕΙΑΣ, ΕΡΕΥΝΑΣ ΚΑΙ ΘΡΗΣΚΕΥΜΑΤΩΝ	2.462
ΥΠ.ΠΕΡΙΒΑΛΛΟΝΤΟΣ ΚΑΙ ΕΝΕΡΓΕΙΑΣ	24
ΥΠ.ΠΟΛΙΤΙΣΜΟΥ ΚΑΙ ΑΘΛΗΤΙΣΜΟΥ	165
ΥΠ.ΤΟΥΡΙΣΜΟΥ	7
ΥΠ.ΥΓΕΙΑΣ	1.573
ΥΠ.ΥΠΟΔΟΜΩΝ ΚΑΙ ΜΕΤΑΦΟΡΩΝ	13
<b>ΥΠ.ΥΠΟΔΟΜΩΝ, ΜΕΤΑΦΟΡΩΝ ΚΑΙ ΔΙΚΤΥΩΝ</b>	<b>98</b>
ΥΠ.ΨΗΦΙΑΚΗΣ ΠΟΛΙΤΙΚΗΣ, ΤΗΛΕΠΙΚΟΙΝΩΝΙΩΝ ΚΑΙ ΕΝΗΜΕΡΩΣΗΣ	0
ΑΠΟΚΕΝΤΡΩΜΕΝΕΣ ΔΙΟΙΚΗΣΕΙΣ	104
ΟΤΑ	1.981
<b>ΣΥΝΟΛΙΚΑ</b>	<b>9.810</b>

Σε ότι αφορά τα στοιχεία για το **έκτακτο προσωπικό στους κεντρικούς φορείς** (υπουργεία και λοιπές αρχές) καθώς και στους ΟΤΑ εκτός των ΝΠΙΔ, στη σύγκριση των μηνών Φεβρουαρίου του 2017 με το Φεβρουάριο του 2016, παρουσιάζονται αυξημένα κατά 4.415. Όπως φαίνεται στον πίνακα 6 οι ορισμένου χρόνου - συμβάσεις έργου - ωρομίσθιοι - στα συγχρηματοδοτούμενα μέσω ΕΣΠΑ αυξήθηκαν κατά 4.666, ενώ μειώθηκε το έκτακτο προσωπικό στα χρηματοδοτούμενα από τον κρατικό προϋπολογισμό (-251).

**Πίνακας 6: Συμβασιούχοι – ωρομίσθιοι, συγκριτικά 2/2016 με 2/2017**

ΕΙΔΟΣ ΕΡΓΑΣΙΑΚΗΣ ΣΧΕΣΗΣ	ΦΕΒΡΟΥΑΡΙΟΣ 2016	ΦΕΒΡΟΥΑΡΙΟΣ 2017	Διαφορά
Ορισμένου χρόνου - συμβάσεις έργου - ωρομίσθιοι - Χρηματοδοτούμενα από Κρατικό Προϋπολογισμό	50.538	50.287	-251
Ορισμένου χρόνου - συμβάσεις έργου - ωρομίσθιοι - Συγχρηματοδοτούμενα μέσω ΕΣΠΑ ή μέσω Ανταποδοτικών τελών ή μέσω Αντιτίμου - Αυτοχρηματοδοτούμενα	17.812	22.478	4.666
<b>ΣΥΝΟΛΙΚΑ Ορισμένου χρόνου - συμβάσεις έργου - ωρομίσθιοι</b>	<b>68.350</b>	<b>72.765</b>	<b>4.415</b>

Τα συγκριτικά στοιχεία (πίνακας 7) για τις κατηγορίες μετακλητών, αιρετών και προέδρων/μελών ΔΣ δείχνουν συνολική αύξηση 931 ενώ μείωση είχε μόνο η κατηγορία των Προέδρων και μελών ΔΣ (-102).

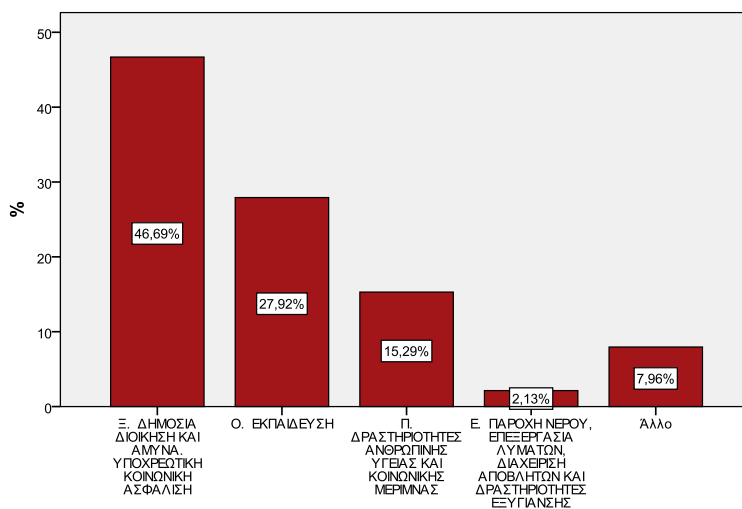
**Πίνακας 7: Λοιπές κατηγορίες έκτακτου προσωπικού, συγκριτικά 2/2016 με 2/2017**

	ΦΕΒΡΟΥΑΡΙΟΣ 2016	ΦΕΒΡΟΥΑΡΙΟΣ 2017	Διαφορά
Μετακλητοί	1.974	2.114	140
Αιρετοί	7.188	8.081	893
Πρόεδροι/Μέλη Δ.Σ./Όργανα Διοίκησης	1.150	1.048	-102
<b>Σύνολο</b>	<b>10.312</b>	<b>11.243</b>	<b>931</b>

### Τα χαρακτηριστικά των εργαζομένων στο Δημόσιο με βάση τα στοιχεία της Έρευνας Εργατικού Δυναμικού της ΕΛ.ΣΤΑΤ - 4ο τρίμηνο του 2016

Από την επεξεργασία των στοιχείων της έρευνας εργατικού δυναμικού της ελληνικής στατιστικής αρχής, για το 4ο τρίμηνο του 2016, τα βασικά πορίσματα που προκύπτουν είναι: Από τους 3.913 εργαζόμενους/ες στο δημόσιο (επελέγησαν οι μισθωτοί στους δημόσιους φορείς, ΝΠΔΔ, ΝΠΙΔ, Δήμους, κοινότητες και δημοτικές επιχειρήσεις όπου το 47% του δείγματος είναι στη ΔΔ, Άμυνα, Υπ. Κοινων. Ασφα. και το 28% στη δημόσια εκπαίδευση, 15% στην Υγεία). Στο δείγμα συμπεριλάβαμε και την προσωρινή, με σύμβαση απασχόληση στο δημόσιο όπου αποτελεί το 8%.

**Γράφημα 1: Κλάδος – κατηγορίες οικονομικής δραστηριότητας**



Μονοψήφιες κατηγορίες οικονομικής δραστηριότητας

Στην κατανομή με βάση τις πενταετείς ομάδες ηλικιών, **το μεγαλύτερο ποσοστό (38,1%) είναι 45-54 ετών**, το αμέσως μικρότερο ποσοστό (37,8%) είναι στην κατηγορία 40-49 ετών. Πολύ μικρότερα είναι τα ποσοστά στις νεότερες ηλικίες. **Ομαδοποιώντας σε τρεις κατηγορίες, βλέπουμε ότι το 30% των εργαζομένων στο δημόσιο είναι κάτω των 40 ετών, το 56% είναι 40 - 54 ετών και 13,7% άνω των 55 ετών.**

Τα στοιχεία με βάση το φύλο και το επίπεδο εκπαίδευσης, δείχνουν ότι: οι άντρες είναι 51% και οι γυναίκες το 49%. η κατανομή στη μεταβλητή τετραβάθμια κλίμακα εκπαίδευσης δείχνει ότι σχεδόν το 70% των εργαζομένων στο δημόσιο έχουν τριτοβάθμια εκπαίδευση το 27% ΔΕ και ένα 3% είναι πρωτοβάθμιας εκπαίδευσης. Στη σύγκριση εκπαιδευτικό επίπεδο με φύλο, οι **γυναίκες εργαζόμενες στο δημόσιο έχουν ανώτερο συμπληρωμένο επίπεδο εκπαίδευσης (με στατιστικά σημαντική διαφορά).**



**Πίνακας 8: ηλικιακή κατανομή των εργαζομένων στο δημόσιο  
(επεξεργασία στοιχείων ΕΕΔ-4οτριμ.2016)**

	%	αθροιστικό %
15-19	,0	,0
20-24	1,4	1,5
25-29	4,2	5,7
30-34	10,6	16,3
35-39	13,8	30,1
40-44	18,0	48,2
45-49	19,8	68,0
50-54	18,3	86,3
55-59	9,3	95,5
60-64	3,7	99,2
65-69	,6	99,8
70-74	,1	100,0
75+	,0	100,0

**Πίνακες 9,10: κατανομή των εργαζομένων στο δημόσιο με βάση το φύλο & το εκπαιδευτικό επίπεδο  
(επεξεργασία στοιχείων ΕΕΔ-4οτριμ.2016)**

	%
Άνδρας	51,0
Γυναίκα	49,0

	%
Πρωτοβάθμια εκπαίδευση	3,4
Δευτεροβάθμια εκπαίδευση	27,0
Τριτοβάθμια εκπαίδευση	69,6

	Άνδρας	Γυναίκα
	%	%
Πρωτοβάθμια εκπαίδευση	3,9%	2,8%
Δευτεροβάθμια εκπαίδευση	34,3%	19,5%
Τριτοβάθμια εκπαίδευση	61,8%	77,6%

Στην κατανομή με βάση τις συνολικές καθαρές αποδοχές τον τελευταίο μήνα, με βάση την κατηγοριοποιημένη μεταβλητή της ΕΕΔ, το μεγαλύτερο ποσοστό (21%) είχε καθαρές αποδοχές 900 – 1000€, ενώ το αμέσως μεγαλύτερο ποσοστό (15,2%) βρίσκεται στην κατηγορία των 1000 έως 1100€. Συνοψίζοντας με βάση το αθροιστικό ποσοστό **το 50,5% είχε καθαρές αποδοχές κάτω των 1000 €**. Το 44,4% μεταξύ 1000 με 1500€ και λιγότερο από 4% μεταξύ 1500 – 2000€.

**Πίνακας 12: Καθαρές αποδοχές τον τελευταίο μήνα**

Συνολικές καθαρές αποδοχές τον τελευταίο μήνα		
	%	Αθροιστικό %
έως 700€	9,1	9,1
700 - 850€	10,6	19,7
850 - 900€	9,8	29,5
901 - 1000€	21,0	50,5
1000 - 1100€	15,2	65,7
1100-1200€	3,0	68,8
1200 - 1300€	13,6	82,4
1300 - 1400€	9,6	92,0
1400 -1500€	3,3	95,2
1500 -1600€	1,2	96,4
1600 - 1700€	,7	97,1
1700 - 1900€	1,2	98,2
πάνω από 1900€	1,8	100,0

Στον πίνακα που ακολουθεί φαίνονται τα μέτρα κεντρικής τάσης στη συνεχή μεταβλητή των καθαρών αποδοχών, όπου οι μέσες αποδοχές βρίσκονται στα 1065,66 € ενώ η διάμεσος (πιο αξιόπιστο μέτρο) στα 1000 €. Βλέπουμε επίσης ότι το 75% των εργαζομένων στο δημόσιο του δείγματος της ΕΕΔ για το 4ο τρίμηνο του 2016 είχε καθαρές αποδοχές τον τελευταίο μήνα μέχρι 1200.

<b>Πίνακας 13:</b> Συνολικές καθαρές αποδοχές τον τελευταίο μήνα		
Μέσος	1065,66	
Διάμεσος	1000,00	
Τυπική Απόκλιση	319,294	
χαμηλότερη τιμή	130	
μέγιστη τιμή	4500	
τεταρτημόρια	25	900,00
	50	1000,00
	75	1200,00

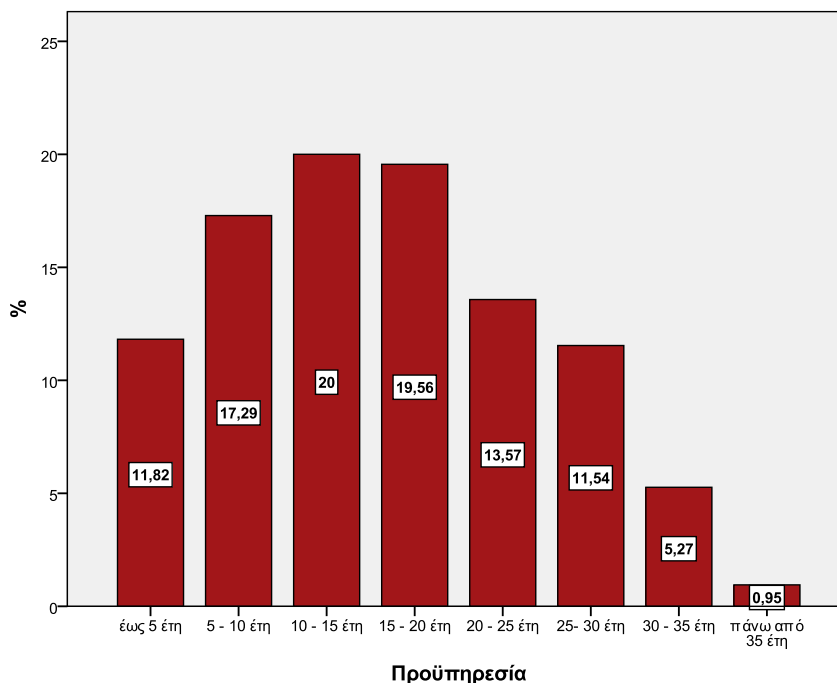
Άλλα στοιχεία που προκύπτουν από τη στατιστική επεξεργασία των δεδομένων της ΕΕΔ του 4<sup>ου</sup> τριμήνου του 2016, για τους εργαζόμενους στο δημόσιο, είναι:

- **Το 67% του δείγματος** των εργαζομένων στο δημόσιο (δημόσιους φορείς, ΝΠΔΔ, ΝΠΙΔ, Δήμους, κοινότητες και δημοτικές επιχειρήσεις) **είναι ασφαλισμένοι στο δημόσιο, το 24,2% στο ΙΚΑ) το 8 % σε άλλα ταμεία.**

Στο γράφημα που ακολουθεί βλέπουμε την κατανομή με βάση τα χρόνια προϋπηρεσίας (η μεταβλητή προέκυψε από την ερώτηση έτος που ξεκινήσατε να εργάζεστε). Από την κατανομή του γραφήματος έχουμε αφαιρέσει τους/τις προσωρινά (ή με σύμβαση απασχολούμενους/ες) όπου όπως φαίνεται στον πίνακα που ακολουθεί εντοπίζονται κυρίως στην κατηγορία μέχρι 5

έτη προϋπηρεσίας. Τα μεγαλύτερα ποσοστά 20% των μόνιμα απασχολούμενων εντοπίζονται στα 10-15 έτη και 15 - 20 έτη. Ο μέσος όρος της προϋπηρεσίας των μόνιμα απασχολούμενων είναι τα 16 έτη (το 50% του δείγματος έχει μέχρι 16 έτη προϋπηρεσία και το 25% μέχρι 10 έτη). Στη σύγκριση με βάση το φύλο ο μέσος για τις γυναίκες είναι 15,4 έτη ενώ για τους άντρες τα 16,8 (με στατιστικά σημαντική διαφορά).

**Γράφημα 2: Προϋπηρεσία σε έτη – εργαζόμενοι στο Δημόσιο μόνιμη πλήρης απασχόληση(κωδικοποιημένη)**



**Πίνακας 20: προϋπηρεσία σε έτη μόνιμοι και προσωρινά απασχολούμενοι στο δημόσιο**

		Μόνιμη ή με σύμβαση αόριστης διάρκειας	Προσωρινή ή με σύμβαση ορισμένου χρόνου
Προϋπηρεσία	έως 5 έτη	11,8%	89,1%
	5 - 10 έτη	17,3%	5,9%
	10 - 15 έτη	20,0%	3,7%
	15 - 20 έτη	19,6%	1,3%
	20 - 25 έτη	13,6%	0,0%
	25- 30 έτη	11,5%	0,0%
	30 - 35 έτη	5,3%	0,0%
	πάνω από 35 έτη	0,9%	0,0%
	Σύνολο	100,0%	100,0%

## Η εξέλιξη του Δείκτη μισθών στο σύνολο της οικονομίας

### Στοιχεία της Ελληνικής Στατιστικής Αρχής 4 τριμ. 2016

Σύμφωνα με την ανακοίνωση της Ελληνικής Στατιστικής Αρχής για το Δείκτη Μισθών στο σύνολο της οικονομίας το 4<sup>ο</sup> τρίμηνο του 2016, με εποχική διόρθωση (χωρίς προσαρμογή στις εργάσιμες ημέρες) συγκριτικά με ένα χρόνο πριν (4<sup>ο</sup> τρίμηνο του 2015) είχε αύξηση κατά 0,2% ενώ στη σύγκριση με το προηγούμενο τρίμηνο είχε μείωση (-2,5). Ο δείκτης προκύπτει με έτος βάσης το 2012, όπου για το 4<sup>ο</sup> τρίμηνο του 2016 κυμάνθηκε στο 88,7% (εποχικά διορθωμένος) και στο 96,8 (διόρθωση εργάσιμων ημερών).

#### Πίνακας 21: Εξέλιξη Δείκτη Μισθών στο σύνολο της οικονομίας 4<sup>ο</sup> τριμ. 2016

II. Με εποχική διόρθωση και χωρίς διόρθωση εργασίμων ημερών

III. Με διόρθωση εργασίμων ημερών και χωρίς εποχική διόρθωση

q-o-q: Μεταβολή ανά Τρίμηνο  
(%)

y-o-y: Ετήσια Μεταβολή (%)

2012 = 100,0

Ετος	Δείκτης II	q-o-q Μεταβολή	y-o-y Μεταβολή	Δείκτης III	q-o-q Μεταβολή	y-o-y Μεταβολή
2010	120,4	3,6	11,6	113,0	-9,7	12,5
	114,3	-5,1	0,9	113,2	0,2	0,0
	111,4	-2,5	-1,5	113,3	0,1	-3,5
	111,0	-0,4	-4,5	120,4	6,2	-3,7
2011	110,8	-0,2	-8,0	106,5	-11,5	-5,7
	110,9	0,1	-3,0	111,0	4,2	-2,0
	106,2	-4,2	-4,6	107,9	-2,8	-4,8
	106,1	-0,1	-4,4	112,9	4,6	-6,2
2012	102,9	-3,0	-7,1	94,5	-16,3	-11,3
	101,0	-1,8	-8,9	101,7	7,7	-8,3
	96,1	-4,9	-9,5	95,4	-6,2	-11,5
	99,9	4,0	-5,8	108,4	13,5	-4,0
2013	88,3	-11,6	-14,2	83,9	-22,6	-11,2
	89,5	1,4	-11,4	91,4	9,0	-10,1
	88,8	-0,8	-7,6	89,5	-2,1	-6,2
	86,2	-2,9	-13,7	98,1	9,6	-9,5
2014	86,3	0,1	-2,3	80,2	-18,2	-4,4
	87,1	0,9	-2,7	89,6	11,6	-2,0
	90,4	3,9	1,8	96,8	8,1	8,2
	88,1	-2,6	2,2	99,5	2,8	1,4
2015	86,5	-1,8	0,3	79,0	-20,6	-1,6
	85,2	-1,5	-2,1	85,8	8,7	-4,2
	90,0	5,6	-0,5	97,8	14,0	1,1
	88,5	-1,7	0,4	98,7	0,9	-0,7
2016	87,1	-1,6	0,7	80,0	-19,0	1,3
	89,1	2,3	4,6	89,3	11,7	4,1
	91,0	2,1	1,0	97,7	9,4	-0,2
	88,7	-2,5	0,2	96,8	-0,9	-2,0

<sup>1</sup> Η διακύμανση του δείκτη οφείλεται στην εποχικότητα στην καταβολή των επιδομάτων. Κατά το 4ο τρίμηνο καταβάλλεται ο 14ος μισθός καθώς και επιδόματα (bonus) με αποτέλεσμα την αύξηση του δείκτη.

<sup>2</sup> Αναθεωρημένα στοιχεία στο Δείκτη Ι

Πηγή: Ελληνική Στατιστική Αρχή

**Στη Δημόσια Διοίκηση** τα στοιχεία για το 3<sup>ο</sup> τρίμηνο του 2016 (δεν μας έχουν σταλεί ακόμη του 4<sup>ου</sup> τριμήνου) έδειχναν ετήσια μεταβολή του δείκτη μισθών στο +3,45% (με εποχική διόρθωση) όπου διαμορφώθηκε στο 104,7% (του 2012)

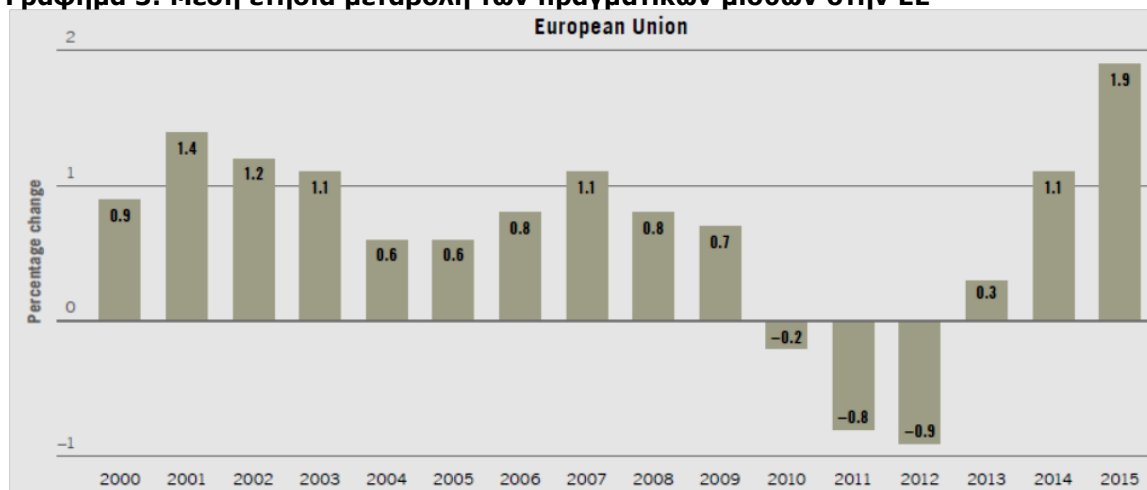
Πίνακας 22: Δείκτης μισθών στη ΔΔ με εποχική διόρθωση χωρίς προσαρμογή εργασιμων ημερών

Περίοδος	ΔΕΙΚΤΗΣ_2012	Ετήσια Μεταβολή (%)
2009_3τρίμηνο	122,3	
2010_3τρίμηνο	127,4	4,18
2011_3τρίμηνο	119,0	-6,61
2012_3τρίμηνο	100,5	-15,50
2013_3τρίμηνο	91,1	-9,42
2014_3τρίμηνο	101,5	11,51
2015_3τρίμηνο	101,2	-0,29
2016_3τρίμηνο	104,7	3,45

Πηγή: Ελληνική Στατιστική Αρχή

**Τα στοιχεία του ILO για τον μέσο πραγματικό μισθό:** Τα πιο πρόσφατα στοιχεία της Διεθνούς Οργάνωσης Εργασίας, από την φετινή έκθεση Global Wage Report 2016/17, δείχνουν ότι στην ΕΕ συνολικά, για την μέση ετήσια μεταβολή των πραγματικών μισθών από το 2000 μέχρι και το 2015 παρατηρείται από τα κατώτερα επίπεδα της τριετίας 2010-2013 (έφτασε το 2012 στο -0,9%) σταδιακή ανάκαμψη όπου το 2015 παρατηρήθηκε η μεγαλύτερη ετήσια αύξηση με 1,9% (γράφημα 3).

Γράφημα 3: Μέση ετήσια μεταβολή των πραγματικών μισθών στην ΕΕ



Πίνακας 23: Μέσες πραγματικές μηνιαίες αμοιβές, Ετήσια μεταβολή (%)

Πηγή ILO, 2017

Βουλγαρία	9,9
Κροατία	1,8
Τσεχία	3,4

Δανία	1,1
Εσθονία	5,9
Φινλανδία	0,9
Γαλλία	1,1
Γερμανία	2,8
Ελλάδα	0,2
Ουγγαρία	4,3
Ισλανδία	5,4
Ιρλανδία	1,9
Ιταλία	1,0
Λετονία	6,7
Λιθουανία	5,8
ΠΓΔΜ	3,0
Μάλτα	1,7
Ολλανδία	1,2
Νορβηγία	0,4
Πολωνία	4,2
Σερβία	-2,4
Σλοβακία	3,2
Σλοβενία	1,2
Ισπανία	1,6
Σουηδία	2,0
Ελβετία	1,5
Τουρκία	5,6
Ουκρανία	-20,2
ΗΒ	1,3
ΗΠΑ	2,2